

بِسْمِ اللَّهِ الرَّحْمَنِ الرَّحِيمِ



مصرف الخليج التجاري

رأس مال المصرف (٣٧,٥٠٠,٠٠٠,٠٠٠)

**GULF COMMERCIAL BANK ( P.S.C )**

Capital I.D 37.500.000.000

تقرير مجلس الإدارة السنوي عن نشاط المصرف

للمدة المالية المنتهية في ٣١/كانون الأول/٢٠٠٨

حضرات الاخوات والاخوه المساهمين الكرام ...

السلام عليكم ورحمة الله وبركاته ...

تفليهاً لأحكام المادتين (١١٧) ، (١٣٤) من قانون الشركات رقم (٢١) لسنة ١٩٩٧/المعدل وتعليمات النظام المحاسبي للشركات رقم (١) لسنة ١٩٩٨ والقاعدة المحاسبية رقم (١٠) الصادرة من مجلس المعايير المحاسبية ولأحكام قانون المصارف رقم (٩٤) لسنة ٢٠٠٤.

يسرنا ان ندرج لكم اثناء التقرير السنوي التاسع عن نشاط المصرف الشامل ونشاط الحسابات الختامية للسنة المالية المنتهية في ٣١/كانون الأول/٢٠٠٨...

**اولاً :- نبذة عن تأسيس المصرف واهدافه****١- تأسيس المصرف**

أسس مصرف الخليج التجاري كشركة مساهمة خاصة بموجب شهادة التأسيس المرقمة م/ش/٧٠٠٢ المؤرخة في ١٠/٢٠/١٩٩٩ الصادرة من دائرة تسجيل الشركات وفق قانون الشركات رقم (٣٦) لسنة ١٩٨٣/المعدل برأسمال قدره (٦٠٠) مليون دينار مدفوع بالكامل، باشتر نشاطه الفعلي بتاريخ ١/٤/٢٠٠٠ وفتح الفرع الرئيسي أبوابه للجمهور بهذا التاريخ بعد حصوله على اجازة ممارسة الصيرفة الصادرة من البنك المركزي العراقي المرقمة ص/أ/١١٥/٣/٩/١١٥ والمؤرخة في ٢٧/٢/٢٠٠٠ وفقاً لأحكام قانون البنك المركزي رقم (٦٤) لسنة ١٩٧٦ الملغى لممارس المصرف اعمال الصيرفة الشاملة . وقد تم تعديل عقد تأسيسه بزيادة رأس ماله عدة مرات الى أن وصل (٣٧,٥) مليار دينار عراقي .

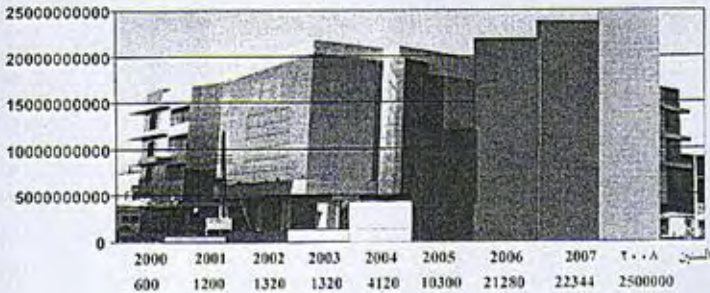


## ٢- التطورات الحاصلة على رأس المال المدفوع

أسس المصرف برأسمال قدره (٦٠٠) مليون دينار وقد تم تعديل عقد تأسيسه بزيادة رأسماله كما يلي:-

- زيادة رأس المال الى (١٢٠٠) مليون دينار بتاريخ ٢٣/٤/٢٠٠١ وفق المادة (٥٥/أولاً).
- زيادة رأس المال الى (١٣٢٠) مليون دينار بتاريخ ١٧/١٢/٢٠٠٢ وفق المادة ٥٥/ثانياً من قانون الشركات وذلك بتوزيع (١٢٠) مليون سهم الى المساهمين مجاناً.
- زيادة رأس المال الى (٤١٢٠) مليون ديناراً بتاريخ ٣٠/٣/٢٠٠٤ وفق المادة (٥٥/أولاً).
- زيادة رأس المال الى (١٠٣٠٠) مليون ديناراً بتاريخ ٤/٣/٢٠٠٥ وفق المادة (٥٥/أولاً) بنسبة ١٥٠%.
- زيادة رأس المال الى (٢١٢٨٠) مليون دينار بتاريخ ١٥/١٠/٢٠٠٦ وفق المادة (٥٥/ثانياً وأولاً).
- زيادة رأس المال الى (٢٢٣٤٤) مليون دينار بتاريخ ١٢/١٢/٢٠٠٦ وفق المادة (٥٥/ثانياً).
- زيادة رأس المال الى (٢٥٠٠٠٠٠) مليون دينار بتاريخ ١٢/١٢/٢٠٠٨ وفق المادة (٥٥/ثانياً وأولاً).
- بتاريخ ١٥/٩/٢٠٠٨ قررت الهيئة العالمة بزيادة رأسمال الشركة ليصبح (٣٧٥٠٠) مليون ديناراً وفق المادة (٥٥/ثانياً وأولاً) وقد تم اكمال الاجراءات بتاريخ ٢٠٠٩/١/٢٠.

تطور رأس مال المصرف  
للسنوات (٢٠٠٠ - ٢٠٠٨)  
(بملايين الدنانير)



### ٣-اهداف المصرف

يهدف المصرف الى :

- ١- تعبئة الاموال الوطنية بصفة ودائع وتوظيفها في مختلف المجالات الاستثمارية والاعمال المصرفية التجارية الاخرى ( المحلية والدولية) وفق القوانين النافذة مساهمة منه في تعزيز مسيرة التنمية الاقتصادية للبلاد ووفق اطار السياسة العامة للدولة بما يحقق اهداف المصرف في التطور والنمو.
- ٢- تحقيق أعلى أرباح للمساهمين .
- ٣- تطوير وتاهيل وتنمية المهارات المصرفية للعاملين.
- ٤- المساهمة في دعم مسيرة التنمية الاقتصادية والخبرات ودعم الاقتصاد الوطني.
- ٥- الحفاظ على الموقع الريادي للمصرف بين المصارف الخاصة الاخرى العاملة في العراق في تقديم أفضل الخدمات للزبائن.

### ٤- عدد ومواقع فروع المصرف :-

- للمصرف ( ١٤ ) فرعاً عاملة داخل البلاد - اربعة منها في بغداد و عشرة فروع في المحافظات بعد أن تم افتتاح ثلاثة فروع خلال السنة و هي :-
- ❖ فرع المنتبى في الكوت بتاريخ ٢٠٠٨/٤/١٦ .
  - ❖ فرع أم قصر في البصرة بتاريخ ٢٠٠٨/٦/١٥ .
  - ❖ فرع السماوة بتاريخ ٢٠٠٨/٧/١ .

وفي اثناء كشف بأسماء و عناوين فروع المصرف :-

المحافظة	الفرع	العنوان	الهاتف	الايمل
بغداد	الرئيسي	بغداد - شارع السعويون	٧١٩٨٥٣٤ ٧١٨٩٤٤٧ و	Mainbrand_gcb@yahoo.com
	الكرادة شرقية	بغداد - الكرادة خارج - حي بابن	٠٠٧٧٦٢٠٤٤ ٧٧٦١١٧٠	Kerada_gcb@yahoo.com
	جميلة	بغداد - حي جميلة	٨٨٢٣٦٣٧	Jemeela_gcb@yahoo.com
	الائمة	بغداد - الكاظمية - شارع باب القبلة	٥٢٤٩١٨٤	Al_aaema_branch@yahoo.com
النجف	النجف	النجف - شارع السيد	٠٣٣٦١٢٥٧ ٠٣٣٧١٠٨٠ و	hudanajfagcb@yahoo.com
	الهدى	النجف - حي الأمير	٠٣٣٢٢١٥٩٤	hudanajfagcb@yahoo.com
بابل	الفرات الأوسط	بابل - العلة - شارع المكتبات	٠٣٠٢٤٤٧٦٧ ٠٣٠٢٤١٧٤١ و	Gulf_bank_alfuraat@yahoo.com
القادسية	الديوانية	حي العروبة قرب مبنى المحافظة الجديد	٠٣٦٦٥٤٧٩٨	Diwanya_gcb@yahoo.com
كربلاء	كربلاء	كربلاء - منطقة المنجيم الحسيني	٠٣٢٢٢١٥٩١	Kerbela_gcb@yahoo.com
المتن	السماوة	السماوة قرب دائرة الاتصالات للمحافظة	٠٧٨٠١٢٤٩١٢١	sumawabank@yahoo.com
واسط	المتن	الكوت حي الجعفرية م ١١٠ بناية ٦١	٠٧٨٠١٠٩٣٦١	bankmotanbi@yahoo.com
البصرة	البصرة	البصرة - شارع الجزائر	٢٢٣٢٠٠	gulfbankbasra@yahoo.com
أم قصر	البصرة الشمالية	البصرة الشمالية لجامعة المسالوين	٠٧٩٠٢٤١٣٩٧٨	umqesir@yahoo.com
اربيل	طبراه	اربيل - محلة طبراه - بناية رقم ١٩	٠٩٦٢٥٥٣٦٤٢	Gulfbank_erbil@yahoo.com



## ٥- العقارات المملوكة للمصرف :-

إدناه كشف بالمواقع و عناوين العقارات المملوكة للمصرف

المحافظة	الموقع و العنوان	المساحة	اسم الفرع	قيمة العقار
بغداد	شارع السعدون مقابل بناية العلوية - القطعة ٢٢٢/١٩٣	٢م ٨٩٣.١٠	الإدارة العامة و الفرع الرئيسي	٧٢٠٣٠٠٠٠
البصرة	شارع الجزائر- الفردوس ٣/١٣	٢م ٢٩٢.٣٧	فرع البصرة	٢٣٥٠٠٠٠٠
اربيل	شارع طبرآوة القطعة ١٨/١٩ مقاطعة وارش	٢م ٢٠٠	فرع اربيل	٤٤٠٠٠٠٠٠
التنجف	الاشرف شارع الكوفة رقم القطعة ٢/٩٥٥ حي الامير	٢م ٧٣٣	فرع التجف	١١٣٢٠٠٠٠٠
ذي قار	مركز ذي قار / الناصرية شارع الزيتون رقم القطعة ٢٢/٢٤٤ جزيرة	٢م ٣٢٢.١١٤	الناصرية	٤٤٠٠٠٠٠٠
ميسان	العمارة الموقع نهر دجلة و٣٣/٦١٣ و٣٣/٦١٤	٢م ٤٣٢	العمارة شارع الحبوبس	٥٤٠٠٠٠٠٠

## ٦- نتائج تنفيذ الخطة السنوية

الموازنة التخطيطية لعام/٢٠٠٨ و نسبة تنفيذها

أسم الحساب	المخطط لعام ٢٠٠٨ الف دينار	المنفذ لعام ٢٠٠٨ الف دينار	نسبة المتحقق / المخطط	المخطط لعام ٢٠٠٩
الإيرادات	٢٠٩٩٥٠٠٠	٢٨٢٢٠٠٥٢٥	١٣٤	٤٢٢٥٠٠٠٠
المصروفات	١٤٢٦٥٠٠٠	١٢٠٨٨٩٠	٩٠	١٧٥١٥٦١٠
الأرباح والخسائر	٦٧٣٠٠٠٠	١٥٤١١٦٣٥	٢٢٩	٢٤٧٣٤٣٩٠
حسابات جارية وودائع	١٥٠٠٠٠٠٠	١٦٥٧٥٢١١٢	١١٠	٣٠٠٠٠٠٠٠٠
الدائرون	٢٩٥٠٠٠٠	٢٥١٠٢٧٥٥	٨٥١	٣١٧٥٠٠٠
حسابات الائتمان النقدي	٢٧٠٠٠٠٠٠	٢١٢٢٠٨٩٩	٧٩	٦٠٠٠٠٠٠٠
الاستثمارات المالية	٧٥٠٠٠٠٠٠	١٢٩٩٠٤٦٣٥	١٧٣	١٢٥٦٨٠٠٠٠
الائتمان التعديدي	٧٥٠٠٠٠٠٠	١٤٤٧٢٥٨٥٣	١٩٣	٢٤٠٠٠٠٠٠٠

## ٧- خطة المصرف للعام القادم :-

يتطلع المصرف خلال عام /٢٠٠٩ الى التوسع في حجم أعماله و تحقيق معدلات نمو متوازن و ضموحه في مختلف الانشطة لزيادة حصته السوقية و تعزيز مركزه المتقدم و دعم سيرته المزدهرة و ذلك من خلال تعزيز نقاط القوة التي يتمتع بها و الحد من نقاط الضعف . و على هذا الاساس تتلخص المحاور التي تتضمنها خطة المصرف للعام القادم بالاتي :-

## على مستوى الاهداف المالية :

- ١- تحقيق نمو مستدام في الربحية بما يساهم في تحسين معدلات الفوائد على الموجودات وحقوق الملكية .
- ٢- تحقيق زيادة في كل من أرصدة ودائع الزبائن و التسهيلات الائتمانية بما يساهم في تحسين الحصة السوقية.
- ٣- تحقيق زيادة في الإيرادات و ترشيد النفقات بما يساهم في تخفيض نسبة النفقات / الدخل .
- ٤- تحسين مستوى جودة المحفظة الائتمانية بما يساهم في تخفيض نسبة القروض غير العاملة .

## على مستوى التعميمات المصرفية :-

- ١- تعزيز مصادر النمو من خلال تطبيق عدد من المشاريع المتعلقة بالتوسع الجغرافي داخليا و خارجيا .
- ٢- إعادة تشبيط اعمال الاستثمارات المختلفة لجميع القطاعات .

## على مستوى الزبائن :-

- ١- تحسين خدمة الزبائن في القروع بهدف تحفيزهم على مراجعة الفروع لأجراء المعاملات المصرفية بكافة أنواعها .
- ٢- استكمال مشروع النظام المصرفي الجديد ليكون أساس لتطوير عملية تصنيف الزبائن وتموير المنتجات و الخدمات الخاصة بالاحتياجاتهم .

## ٨-العضوية في شركات أخرى:-

ساهم المصرف في تأسيس الشركات التالية بنسبة لا تتجاوز عن ٢٠% من رأسمال المصرف و احتياطياته و كما يلي :-

اسم الشركة	عدد الاسهم	قيمة الاسهم
شركة تصنيع المولدات الكهربائية	٧٥٠٠٠٠٠٠	٧٥٠٠٠٠٠٠٠
شركة العمار للمقاولات العامة	٥٠٠٠٠٠٠٠	٥٠٠٠٠٠٠٠٠
الشركة العراقية للكفالات المصرفية	٨٥٠٠٠٠٠٠٠	٨٥٠٠٠٠٠٠٠٠
شركة مصرف كردستان الدولي	٢٥٠٠٠٠٠٠٠	٢٥٠٠٠٠٠٠٠٠
شركة مصرف الهلال الاسلامي للاستثمار	٦٠٠٠٠٠٠٠٠	٦٠٠٠٠٠٠٠٠٠
الشركة العراقية للتأمين الدولي	١٤٠٠٠٠٠٠٠	١٤٠٠٠٠٠٠٠٠
شركة زهرة الخليج للتوسط في بيع و شراء الاوراق المالية	٢٠٠٠٠٠٠٠٠	٢٠٠٠٠٠٠٠٠٠
شركة الاموال لخدمات الصيرفة	٣٠٣٢٥٠٠٠٠	٣٠٣٢٥٠٠٠٠٠
المجموع	٢١٥٠٣٢٥٠٠٠٠	٢١٥٠٣٢٥٠٠٠٠٠

والمصرف عضو في مجلس إدارة الشركات العراقية للكفالات المصرفية و يمتلك السيد المدير المفوض (مظهر الحلاوي) . و شركة العراق الدولية للتأمين و يمتلكه النائب الأول للمدير المفوض (سامي مهدي صالح) . و شركة الاموال لخدمات المصرفية و يمتلكه السيد المدير التنفيذي الاقدم للقسم الدولي (رياض أحمد الحمطاني) . و جميعهم لم يحصلوا على أي مكافئة من الشركات المذكورة اعلاه. واستنادا لتوجيهات هيئة الاوراق المالية الداعية الى تحويل مكتب الوساطة التابع للمصرف الى شركة محدودة قرر مجلس ادارة المصرف تأسيس شركة محدودة المسؤولية باسم شركة ( زهرة الخليج ) للتوسط في بيع و شراء الاوراق المالية



محدودية المسؤولية برأس مال قدره ( ٢٠٠ ) مليون دينار و الغاء مكتب الوساطة و قد باشرت الشركة نشاطها اعتباراً من ٢٠٠٨/٣/١١.

## ثانياً :- بيانات تفصيلية وتحليلية

١-العقود التي ابرمها المصرف خلال السنة /٢٠٠٨

المبلغ السنوي دينار/دولار	اسم المتعاقد معه	أ. عقود استئجار الابنية
١٨٠٠٠٠٠٠	أولاد شريف هزاع	بنية فرع الكرادة الشرقية
٢٠٠٠٠ دولار	عائلة البحرائي	بنية فرع جبلة
٤٠٠٠٠٠٠٠	عبد الحسين رشاد لamer	بنية فرع النجف الأشرف في النجف
٩٠٠٠٠٠٠٠	عقدان عبد الحادي	بنية فرع الفرات الأوسط في بابل
٢٧٠٠٠٠٠٠٠	حيد كريم كاظم الكلكاوي	بنية فرع كرملاء
١٨٠٠٠٠٠٠٠	عطية عبد صالح مراد	بنية فرع الهدي / النجف
٢٥٠٠٠٠٠٠ دولار	سميرة حسين حيد وتوال عبد الحميد	عقد بنية فرع الأئمة / الكاظمية
١٩٥٠٠٠٠٠	علي رھيف عبد	عقد بنية فرع الديوانية
١٨٠٠٠٠٠٠٠	سعد كاظم عطية سلمان	عقد بنية فرع المنبي / الكوت
١٩٠٠٠٠٠٠٠	كاظم جاسم محمد	عقد بنية فرع السماوة
٤٥٠٠٠٠٠٠٠	شركة الموانئ العراقية	عقد بنية أم قصر
١٣٥٠٠٠٠ دينار شهرياً	علي حيد رشيد	ب. عقد صيانة أجهزة الاستماع
٣٠٠٠٠٠٠٠٠ دينار شهرياً	شركة نسيم الصباح لتجهيزات وخدمات التنظيف	ج. عقد تنظيف بنية المصرف الادارة العامة والفروع الرئيسي
١٢١٥٠٠٠ دولار سنوياً	وكيلة شركة نظام السوفت العالمي	د. عقد الاشتراك في شبكة السوفت SWIFT عن طريق شركة AEC
١٢٠٠٠٠٠٠٠ دولار	شركة أنظمة الحاسبات و الاتصالات (CCS)	هـ. عقد شراء نظام مصرفي جديد
٢٠٠٠٠٠٠٠٠ دينار شهرياً	عمار جورج منصور	و. عقد صيانة مساعد الادارة العامة
٧٦٢٢٢٦,٦٠٠ دينار	شركة سور المعمار	ز. عقد تجميع بنية فرع المنبي / الكوت
٥٢٥٠٠,٠٠٠ دينار	شركة سور المعمار	ح. عقد تجميع بنية فرع السماوة
٣٩٢٥٣,٤٠٠ دينار	شركة سور المعمار	ط. عقد تجميع بنية فرع ام قصر



ولا توجد عقود فيها مصلحة لأعضاء مجلس إدارة المصرف والمدير المفوض سوى عقدي  
إيجار بناية فرع الكرادة الشرقية وبناية وفرع جميلة تعود ملكيتهما لأولاد شريف هزاع وعائلة  
البحراني أعضاء مجلس الإدارة وقد سبق وتم استحصال موافقة الهيئة العامة على الاستئجار في  
الاجتماعات السابقة .

## ٢- الربح الصافي :-

ارتفع صافي الربح لسنة ٢٠٠٨/ من السنة السابقة بنسبة نمو قدره ٢١١.١٦% حيث بلغ صافي الربح القابل للتوزيع (١٥٤١١٦٣٤٤٧٣) دينار في حين كان في السنة السابقة (٤٩٥٣٣٩٩٢٤٢) دينارا وبعده تنزيل احتياطي رأس المال بموجب قانون الشركات والتخصيصات الضريبية ومخصص الديون المشكوك في تحصيلها يصبح الفائض المعد للتوزيع على المساهمين (١٠٤٥٩٧٩٩٤٦٧) دينارا أي بنسبة ٤١.٨٤% من رأس المال المدفوع البالغ (٢٥٠٠٠) مليون دينار . وبذلك يقترح المجلس توزيع مبلغ (١٠٢٥٠) مليون دينار على شكل اسهم مجانية للمساهمين لزيادة رأس المال بنسبة ٢٧% من رأس المال الحالي البالغ (٣٧٥٠٠) مليون دينار وفق المادة ٥٥ / ثانيا وتحويل الباقي الى احتياطي التوسعات والتطوير.

## ٣- كشف الدخل :-

إتجاه كشف الدخل للفترة المنتهية في ٢٠٠٨/١٢/٣١ وكما يلي :-

مليون دينار	مليون دينار	البيان
١٩٤٥١٨٠١	١٩٤٥١٨٠١	١- دخل الفائدة = ( أ - ب )
	١٧٤٨٧١١	أ- دخل من الائتمان التقدي
	-----	١-١ الفائدة من الائتمان الممنوح
	-----	١-٢ الفائدة من الائتمان بين المصارف
	-----	٢- دخل من الودائع
	-----	٢-١ دخل من الودائع لدى البنك المركزي
	-----	٢-٢ دخل من الودائع لدى المصارف الأخرى
	٣٩٤٠٨٣٢	٣- دخل من الاستثمار الثنائي
-----	١٣٤٧٨٦٧٢	٤- دخل من حوالات الخزينة وحوالات البنك المركزي
	٢٨٣٥٨٥	٥- دخل فائدة أخرى من الموجودات
	-----	ب - الفوائد المتراكمة على الائتمان المستحقة غير المسددة
٦٤٣٢١٤٨	٦٤١٨٣٠٣	٢- مصاريف الفائدة
	١٣٨٤٥	أ- مصاريف الفائدة على الودائع
	-----	ب مصاريف الفائدة على الاقتراض
	-----	ج مصاريف الفائدة الأخرى
١٣٠١٩٦٥٣	٥٣٩٠٧٩٨	٣- دخل الفائدة = ( ٢ - ١ )
٨٣٧٤٨٢٨	٥٦٥٤٢٣٧	٤- دخل لإحتمل فائدة
	٦٦٣٤٦٨	أ - صافي الرسوم و العمولات = ( ٢ - ١ )
	٣٣٥٧٤٤	١- رسوم و عمولات مقبوضة
	-----	٢- رسوم و عمولات مدفوعة
	٢٦٤٨٣٨٥	ب- أرباح و خسائر من معاملات المعاملات الأجنبية
٢١٣٩٤٤٨١		ج - أرباح و خسائر من الأدوات المالية الأخرى



١٠٠٨٤٤٠٦	٣٤١٣٥٢٢ ٦٦٧٠٨٨٤	هـ دخل أو خسائر من الشركات المساهمة فيها غير المنجدة هـ دخل آخر لا يحمل قاتدة
١١٣١٠٠٧٥	٢٩٩٧٦١	٥- إجمالي الدخل = (٤ + ٣) ٦- مصاريف لا تحمل قاتدة = (أ + ب) أ - تكاليف الكوادر الوظيفية ب- مصاريف أخرى لا تحمل قاتدة
١١٠١٠٣١٤		٧- صافي الدخل قبل البنود غير الاعتيادية والضرائب = ٥ - ٦ ٨- ضريبة الدخل
١١٠١٠٣١٤		٩- صافي الدخل بعد الضريبة = ٧ - ٨ ١٠- الأرباح الموزعة المطروح منها ١١- الأرباح المحتجزة = ٩ - ١٠

## ٤- ارصدة الاحتياطيات واستخداماتها

بلغ مجموع ارصدة حسابات الاحتياطيات كما هو في ٢٠٠٨/١٢/٣١ (١٦٠٥٠٢٧٩٠٠٦) ديناراً موزع كما يلي :-

المبلغ بالدينار	اسم الحساب
٩٩٤٥١٦٠٠	احتياطي الاسهم المستلمة
١٤٥٠٨٠٨٧٨٧	احتياطي رأس المال بموجب قانون الشركات
٤٠٤١٢٢	احتياطي استبدال موجودات ثابتة
١٤٤٩٩٦١٤٤٩٧	القائض المتراكم
١٦٠٥٠٢٧٩٠٠٦	المجموع

## ٥- حقوق المساهمين (رأس المال و الاحتياطيات) :-

بلغ إجمالي حقوق مساهمي المصرف (٤١٠٥٠٠) مليون ديناراً في نهاية عام ٢٠٠٨/ مقابل (٢٨٤٣٢) مليون ديناراً في نهاية عام ٢٠٠٧/ بزيادة مقدارها (١٢٦١٨) مليون ديناراً و نسبتها ٤٤% و الشكل البياني يوضح تطور حقوق المساهمين للسنوات الماضية .



تطور حقوق المساهمين (بملايين الدنانير) للسنوات ٢٠٠٤ - ٢٠٠٨



## ٦- أرصدة التخصيصات

بلغ مجموع أرصدة حسابات التخصيصات كما هو عليه في ٢٠٠٨/١٢/٣١ (٨٠٧٩٨٥٥٤٥٨) ديناراً موزعة كما يلي :-

اسم الحساب	المبلغ بالدينار
مخصص ديون مشكوك في تحصيلها	٦١٢٠٠٠٠٠٠٠
مخصص هبوط قيمة الاستثمارات	٢٠٠٠٠٠٠٠٠٠
تخصيصات ضريبية	٢٩٩٧٦١٠٠٠
مخصص فوائد حسابات المتوفقين عن الدفع	١٤٦٠٠٩٤٤٥٨
المجموع	٨٠٧٩٨٥٥٤٥٨

وقد تم احتساب مخصص الديون المشكوك في تحصيلها خلال سنة / ٢٠٠٨ بمبلغ (٤١٠١٥٥٨٢٤٥) دينار و بنسب مختلفة حسب طبيعة وتصنيف الأئتمان الممنوح للزبائن استناداً الى توجيهات البنك المركزي العراقي الواردة في اللائحة الإرشادية فقد تم اضافته الى رصيد حساب المخصص للسنة الماضية ليصبح في نهاية السنة موضوع التقرير (٦١٢٠٠٠٠٠٠٠) دينار . اما مخصص هبوط قيمة الاستثمارات فقد تم تخصيص مبلغ اضافي اليها قدره (٧٥٠٠٠٠٠٠٠) ديناراً على الرصيد المتصور من السنة السابقة ليصبح الرصيد (٢٠٠٠٠٠٠٠٠٠) ديناراً .

## ٧- المبالغ المصروفة للأغراض المبينة ازائها لعام / ٢٠٠٨

اسم الحساب	دينار
الدعاية والإعلان	١٤٤٠٦٦٥٨
الضيافة	٢٧٥٣٦٣٤١
السفر والافئدة	١٧٠٠٧٢٧٨٤

## ثالثاً :- اعضاء مجلس الادارة والمدير المفوض

١- اذناه اسماء اعضاء مجلس ادارة المصرف ومقدار مساهمتهم في رأس المال كما في:-  
٢٠٠٨/١٢/٣١

الاسم	المنصب	عدد الأسهم
السيد ابو طالب عبد العظيب الهائسي	رئيس مجلس الادارة	١٢٥٠.٨٣٢٦
السيد ابراهيم خليل البحراني	نائب رئيس مجلس الادارة	١١٣٤٣٦١٩٩٨
السيد مظهر مصطفى الحلوي	عضو- المدير المفوض	٥٤٦١١٦٥٢
السيد جمال شريف هزاع	عضو	١٨٢٣٤٣٧٥٠٠
السيد عبد العظيب هادي موازي	عضو	٥٧٩٧٤٢١
السيد عصام خليل البحراني	عضو	١٢٣١١٠٤٩٣٣
السيد منير حسن محمد علي الجبوري	عضو	١٧٧٠٠٠٠٠٠
السيد خالد شريف الهزاع	عضو	١٥٣١٢٤٩٩٩٥
السيد محمد خليل البحراني	عضو	٢٤٣١٣٠٥٠

اذناه اسماء اعضاء مجلس ادارة المصرف الاحتياطي ومقدار مساهمتهم في رأس المال  
كما في ٢٠٠٨/١٢/٣١.

الاسم	المنصب	عدد الأسهم
السيد احمد جلال الصراف	عضو احتياطي	١٧٦٩٥٣٩٨٩
السيد طائب يعقوب يوسف	عضو احتياطي	٣٢.٣٨٨٥
السيد عمر شريف هزاع	عضو احتياطي	٨٤٣.٧٤٩.٩٩٩
السيد عمر اليعقوبي	عضو احتياطي	٢٤١.٦٦٦.٦٦٣
السيد عبد المحسن الوهاب	عضو احتياطي	٤٨٢٢٥٩٥١٢
السيد عبد العزيز صادق	عضو احتياطي	٣.٧١٦٩٨٢

### ٣- اجتماعات مجلس الادارة

بلغ عدد جلسات مجلس الادارة خلال السنة موضوع التقرير (٧) جلسات.

### ٤- المنافع التي حصل عليها السادة اعضاء مجلس الادارة والمدير المفوض

#### ا- اعضاء مجلس الادارة

لم يحصل كل من السادة اعضاء مجلس الادارة خلال السنة/٢٠٠٨ على اية مخصصات او مكافآت نقدية او عينية باستثناء السادة رئيس مجلس الادارة والمدير المفوض والسيد عبد العظيب هادي موازي حيث استلموا المكافأة التي قررتها لهم الهيئة العامة للمصرف المنعقدة بتاريخ ٢٠٠٨/٠٩/١٥ عن نشاطات عام ٢٠٠٧/ وكترها (١٠) مليون دينار لرئيس المجلس و (٩) مليون دينار لكل عضو من اعضاء المجلس

#### ب- المدير المفوض

بلغت الرواتب والمخصصات والمكافآت التي تقاضاها المدير المفوض خلال السنة /٢٠٠٨ (١٢٥٧٦٧٣٠٠) دينار.



## ٤- التسهيلات الممنوحة لاجراء مجلس الادارة

منح بعض اعضاء مجلس الادارة تسهيلات مصرفية بالحساب الجاري المكشوف لقاء ضمانات ورهن عقارات واسهم لصالح المصرف تكفي لتغطية مقدار التسهيلات الممنوحة لهم وبموافقة البنك المركزي العراقي .

## رابعاً :- العاملين في المصرف واجمالي الرواتب والاجور والمكافآت المدفوعة لهم

١- العاملين في المصرف واجمالي رواتبيهم :-  
بلغ عدد العاملين في المصرف (٤٥١) منتسباً كما في نهاية السنة/٢٠٠٨ وجميعهم من العراقيين وبلغ اجمالي الاجور والمخصصات والمكافآت المدفوعة لهم خلال السنة (٣٨٠.٦٧٣.٩٠٤) ديناراً بضمنها حصة المصرف في الضمان الاجتماعي البالغة (١٣٩٢٠٠٠.٥٣٩) ديناراً واجور النقل التي دفعت نقداً لكل منتسب شهرياً موزعة حسب المستويات الادارية البالغة (٣٩٥٣.٤٤٤٢) ديناراً .

## انذاد جدول توزيع المدخولات المدفوعة خلال السنة

عرب	عراقيين	المدخولات المدفوعة خلال السنة
-	-	لغاية ٢٥ الف دينار
-	-	اكثر من ٢٥ الف دينار ولغاية ٢٠٠ الف دينار
-	٤٥١	اكثر من ٢٠٠ الف دينار

٢- فيما يلي توزيع العاملين حسب المستويات الادارية والفنية كما في ٢٠٠٨/١٢/٣١ :-

العدد	المستوى الاداري
١	مدير مفوض
٢	نائب المدير المفوض
٤	مدير تنفيذي اقدم
٥	مستشار
٢	مدير فرع اقدم
٩	مدير قسم
١٠	مدير فرع
٢٠	مدير في الفرع والقسم
١٥	م . م
٣٨٣	بقية العاملين
٤٥١	المجموع

٣ - اسماء وعضوين خمسة من منتسبي المصرف اللذين تقاضوا أعلى دخل سنوي  
(عدا المدير المفوض)

الاسم	عنوان الوظيفة
السيد سامي مهدي صالح	النائب الأول للمدير المفوض
السيد فاضل عبد الحميد الشوك	النائب الثاني للمدير المفوض
السيد حسن هادي العبيدي	مدير تنفيذي اقدم
السيد رياض داود احمد الحمطاني	مدير تنفيذي اقدم
السيد صادق جعفر العطية	مدير تنفيذي اقدم

#### ٤ - الدورات التدريبية و النشاط الثقافي :-

تنفيذا لتوجيهات مجلس الادارة و الادارة التنفيذية العليا بتوسيع و تطوير المناهج التدريبية لعام ٢٠٠٨ لكي تشمل جميع العاملين في الادارة العامة و الفروع و في كافة الاختصاصات. فقد تم اقامة ١٩ دورة تدريبية خلال عام ٢٠٠٨ داخل المصرف تدرب فيها ٢٩٤ منتسب و بالنظر للسمعة الجيدة التي حققها المصرف حيث تم تدريب ٣٣ منتسب من ١٣ مصرف أهلي كذلك تم تدريب ١٦ منتسب من منتسبي الادارة العامة في المملكة الأردنية الهاشمية و تركيا و سوريا خلال السنة في موضوع إدارة المخاطر و الاعتمادات المستندية و النظام المصرفي الجديد . و كان للمصرف خلال السنة نشاط ثقافي شهري بكافة ندوات نقاشية متخصصة فقد إقام (٥) ندوات متخصصة في النظام المصرفي برعاية البنك المركزي العراقي ساهم فيها مستشارون و خبراء و مسؤولون مصرفيون . كما أصدر المصرف ضمن نشاطه الثقافي بحدود ٣٤ دراسة و تقرير نشر منها في الصحف و المجلات الاقتصادية بهدف نشر الوعي المصرفي و دعم الاقتصاد العراقي .

#### خامساً :- المؤشرات المالية عن اداء المصرف خلال سنة/ 2007

##### ١- المركز المالي للمصرف

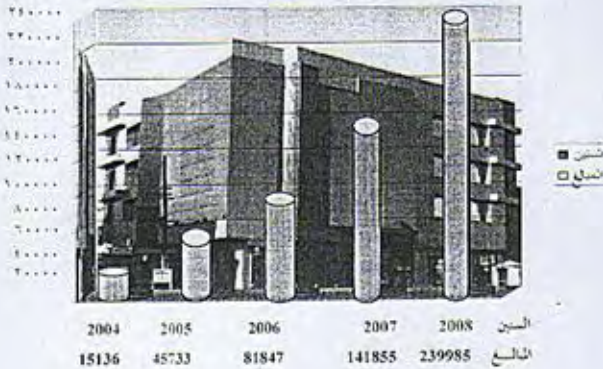
بلغ المركز المالي للمصرف (مجموع الميزانية العامة بدون الحسابات المتقابلة) في نهاية عام /٢٠٠٨ (٢٣٩٩٨٤٩٩١) مليون دينار بارتفاع نسبته ٦٩% عما كان عليه في نهاية عام ٢٠٠٧ نتيجة لارتفاع ارصدة الحسابات الجارية والودائع بنسبة ٥٦% و زيادة رصيد حساب (التخصيصات) بنسبة ١٥٠% و زيادة الدائتوں بنسبة ٥١٧% و زيادة حقوق المساهمين بنسبة ٤٤% و ارتفاع رصيد الائتمان النقدي بنسبة ٣٤% و رصيد التبنينون بنسبة ١% و رصيد النقود بنسبة ٣٢٧% والاستثمارات بنسبة ١١٩% و الموجودات الثابتة بنسبة ٣٧% وذلك حسب ما ورد في الجدول الآتي :



المركز المالي للمصرف كما هو في ٢٠٠٨/١٢/٣١ مقارنة مع سنة/ ٢٠٠٧

٢٠٠٧/١٢/٣١			٢٠٠٨/١٢/٣١		اسم الحساب
نسبة التغير %	الاهمية النسبية %	مليون دينار	الاهمية النسبية %	مليون دينار	اسم الحساب
					الموجودات
٣٧	٣٥,٥	٥٠٤٢٥	٢٨	٦٩٣٥٧	النقود
١١٩	٤١,٦	٥٩١٣٧	٥٤	١٢٩٩٠٥	الاستثمارات
٣٤	١١,٢	١٥٧٦٦	٩	٢١٢٢١	الائتمان النقدي
١	٦,٣	٨٩٢٤	٤	٩٠٦٩	المديون
٣٧	٥,٤	٧٦٠٣	٥	١٠٤٣٣	الموجودات الثابتة
	١٠٠	١٤١٨٥٥	١٠٠	٢٣٩٩٨٥	المجموع
					المطلوبات
٥٦	٧٤,٨	١٠٦١١٦	٧٠	١٦٥٧٥٢	حسابات جارية وودائع
١٤٩	٢,٣	٣٢٤٢	٣	٨٠٨٠	التخصيصات
٥١٧	٢,٩	٤٠٦٦	١٠	٢٥١٠٣	الدائنين
٤٤	٢٠	٢٨٤٣١	١٧	٤١٠٥٠	حقوق المساهمين
	١٠٠	١٤١٨٥٥	١٠٠	٢٣٩٩٨٥	المجموع

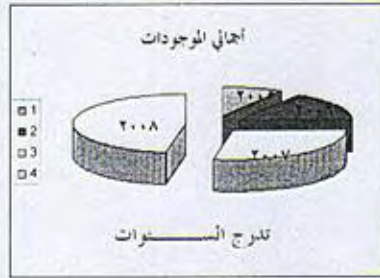
تطور المركزي المالي للمصرف للسنوات ٢٠٠٤ - ٢٠٠٨ (بملايين الدنانير)

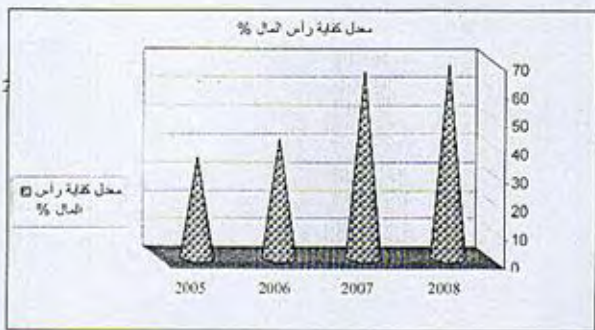
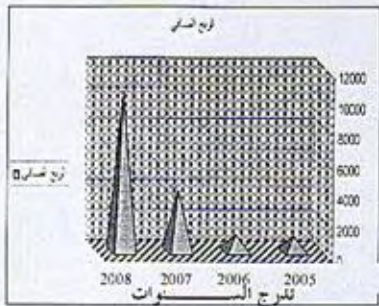


أبرز المؤشرات المالية لمصرف الخليج التجاري  
كما في ٢٠٠٨/١٢/٣١ مقارنة بعامي ٢٠٠٥ - ٢٠٠٦ - ٢٠٠٧  
(بملايين الدراهم)

السنة	اجمالي الموجودات	اجمالي القروض والتسهيلات
2005	45733	8739
2006	81847	16444
2007	141856	15766
2008	239985	21221

اجمالي الودائع	الربح الصافي	معدل كفاية رأس المال %
18793	1042	68.117
54008	1088	65.36
106116	4056	42.18
165752	10460	35.432





## ٢- النشاط المصرفي:-

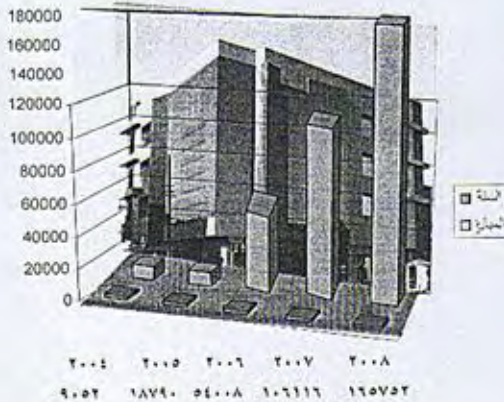
ا- (الودائع):-

تمثل الودائع التي تعتبر مصدرا اساسيا من مصادر التمويل لنشاط اي مصرف (تجاري او استثماري) الاقراضي والاستثماري المباشر وارتفاع مركزه المالي فقد استقرت خلال عام ٢٠٠٨ الحالة التنافسية الشديدة التي عاشها الجهاز المصرفي العراقي لاستقطاب ودائع ومخدرات الجمهور من خلال رفع اسعار الفوائد الممنوحة لحسابات التوفير والودائع الثابتة ، فتصاعد بذلك اجمالي المبالغ المودعة لدى المصرف في نهاية السنة ليزيد بمقدار (٥٩٦٣٦) مليون دينار عما كان عليه في نهاية السنة السابقة وقد شكلت هذه الزيادة نسبة ٥٦% حيث كان مجموع المبالغ المودعة لدى المصرف في (حسابات الجارية والودائع) في نهاية سنة ٢٠٠٧ (١٠٦١١٦) مليون دينار وفي نهاية سنة ٢٠٠٨ ارتفع الي (١٦٥٧٥٢) مليون دينار منها (٢٣٤٧٢) مليون دينار بالعملة الاجنبية .

تحليل ودائع المصرف كما في نهاية سنتي ٢٠٠٨ - ٢٠٠٧

اسم الحساب	مليون دينار	الاهمية النسبية %	مليون دينار	الاهمية النسبية %	نسبة التغير %
حسابات جارية دائنة	٣٩٨٠٩	٢٤	٢٦٦٧١	٢٥	٤٩
حسابات التوفير	٥٩٣٣٠	٣٥	٣٦٥٩٢	٣٤	٦٢
حسابات الودائع الثابتة	٢٩١٩٥	١٧	١٩٨٢٩	١٨	٤٧
حسابات اخرى	٣٧٤١٨	٢٤	٢٣٠٢٤	٢٣	٦٢
المجموع	١٦٥٧٥٢	١٠٠	١٠٦١١٦	١٠٠	٥٦

تطور حجم الودائع للسنوات الخمسة ٢٠٠٤ - ٢٠٠٨ (بملايين الدنانير)





## بيد اوجه التشغيل:-

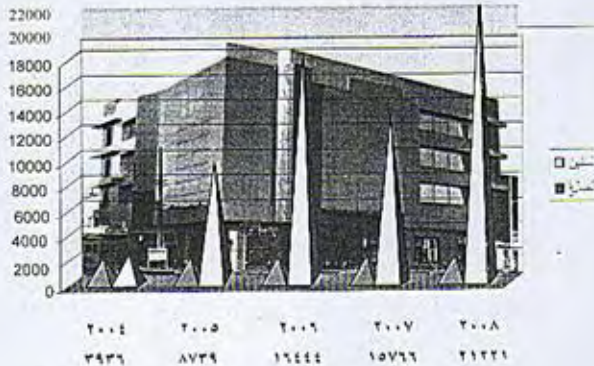
## \* الائتمان النقدي :-

أرتفع مجموع أرصدة حسابات ( الائتمان النقدي ) المستعمل من قبل الزبائن كقروض وتسهيلات وغيرها في نهاية السنة . فقد كان في نهاية عام ٢٠٠٧/ (١٥٧٦٦) مليون ديناراً واصبح في نهاية عام ٢٠٠٨/ (٢١٢٢١) مليون ديناراً أي نسبة ارتفاع ٣٤% عما كان عليه في السنة السابقة و هذه نتيجة لخطة المصرف للتوسع في مجال القروض للمشاريع الصغيرة والمتوسطة لكافة القطاعات الاقتصادية والمضمونة من قبل شركة الكفالات المصرفية علماً بأن القروض والتسهيلات شكلت نسبة ٣١% من الائتمان النقدي . وقد بلغ مجموع الائتمان النقدي إلى حجم الودائع ١٢% .

تحليل الائتمان النقدي المستعمل كما هو في ٢٠٠٨/١٢/٣١ مقترنة بسنة ٢٠٠٧ :-

٢٠٠٧			٢٠٠٨		
نسبة التغير %	الاهمية النسبية %	مليون دينار	الاهمية النسبية %	مليون دينار	اسم الحساب
٣٣	١٥	٢٣١٢	١٤	٣٠٨٣	حسابات جارية مدينة
٨٨	٣٢	٤٩٥٣	٤٣	٩٣٢٣	قروض قصيرة الأجل
١٢١	٩	١٥٣٢	١٧	٣٤٠٠	أوراق تجارية مضمومة ومبتاعة
(٢٨)	٤٤	٦٩٦٩	٢٦	٥٤١٥	تسهيلات أخرى
	١٠٠	١٥٧٦٦	١٠٠	٢١٢٢١	المجموع

تطور الأئتمان النقدي للسنوات ٢٠٠٣ - ٢٠٠٧  
بملايين الدنانير



## جدول التوزيع القطاعي للائتمان التقدي كما في

٢٠٠٨/١٢/٣١

اسم النشاط الاقتصادي	المكشوف جاري مدين ألف دينار	الاوراق التجارية المخصومة ألف دينار	القروض والسلف الأخرى ألف دينار	الحوالات الداخلية المتباعدة ألف دينار	مستندات الشحن ألف دينار	مجموع الائتمان ألف دينار	النسب المئوية %
الزراعي	١٠٩٩٧٥	٩٣٣٥٠٠	٩٦٣٣٦٥	٥٤٠٢	-	٢٠٥٨٢٤٢	٩
الصناعي	-	١٠٧٢٠٠	٤٦٥٠٢٥	٤١١٢٦	-	٦١٣٣٥١	٣
التشييد والبناء	٣٨٤٦٨١	١٤٣٨٠٠	١٠٤١٥٨٨	١٣٣٦٥	-	١٦٩٣٤٣٤	٨
التجارة جملة ومفرد	٢٤٣٥٦٠	١٠٢٤٨٥٠	٥٠٠٧٨٠٧	١٩٥٣٢٥	٥٢٠٢١١٤	١٣٨٦٤٦٥٦	٦٥
خدمات المجتمع الأخرى	١٥٤٦٣٠	١٦٢٤٠٠	٢٠٥٧٣٥٩	٦١٦٨٢٣	-	٢٩٩٩١٢١٥	١٥
المجموع	٣٠٨٣٨٤٦	٢٣٧١٧٥٠	٩٥٣٥١٤٤	١٠٢٨٠٤٤	٥٢٠٢١١٤	٢١٢٢٠٨٩٨	١٠٠

## ❖ الائتمان التقدي :-

## ١- خصائيات الضمان :-

بلغت ارصدة اجمالي خطابات الضمان الداخلية و الخارجية الصادرة خلال سنة ٢٠٠٨ الى (٩٩٩٦٠) مليون دينار اي بارتفاع بنسبة ١١١% عما كان عليه في السنة الماضية البالغة (٤٧١٦٨) مليون دينار، وان مقدار التامينات المستلمة عنها تبلغ (٢٥٢٢٦) مليون دينار و بلغت الإيرادات الناتجة عنها (٥١١١) مليون دينار .

## ٢- الاعتمادات المستندية

استمر المصرف في سياسته الداعية الى المساهمة في التنمية الاقتصادية في القطر وتنشيط فعاليتها في إطار المياسة العامة للنولة ومواكبة لتضورات الاقتصادية في العراق وبدعم من الإدارة العليا في المصرف نشاط القسم الدولي في مجال فتح الاعتمادات المستندية فبلغ مجموع الاعتمادات المفتوحة لغاية ٢٠٠٨/١٢/٣١ (٣٥) اعتماداً أغلبها تمت عن طريق مراسلتنا في عمان (بنك الاسكان للاستثمار والتنمية) وقد بلغ مجموع مبالغها (٤٧٧٦) مليون دينار كما في ٢٠٠٨/١٢/٣١ و بلغت الإيرادات الناتجة عنها خلال السنة (٢٨٤٤٨٢) ألف دينار .

## \* الاستثمارات المالية والمساهمات :-

استطاع المصرف توجيه الفائض التقدي الموجود لديه نحو الاستثمارات المالية الداخلية والخارجية حيث بلغ مجموع الاستثمارات المالية الداخلية في نهاية سنة ٢٠٠٨ (١٢٩٩٠٥) مليون دينار مقابل (٥٩١٣٦) مليون دينار للسنة الماضية ٢٠٠٧ أي بنسبة زيادة ١١٩%. أما الاستثمارات الخارجية فقد بلغت (٩٦٩٨) مليون ديناراً ما يعادل (٨٢٨٩) الف دولار مبالغ مودعة لدى احد البنوك الخارجية ، مقابل (١٠٦٢١) مليون ديناراً للسنة السابقة اي بنسبة انخفاض ٩% عن السنة الماضية. فحقق المصرف في جنب الاستثمارات المالية إيرادات مقداره (١٧٥٣٩) مليون ديناراً منها (٨١) مليون ديناراً إيرادات الاستثمارات الخارجية و (١٧٤٥٨) مليون ديناراً إيرادات الاستثمارات الداخلية (حوالات الخزينة و الاستثمار التلي و حصص المصرف من ارباح الشركات و ارباح بيع و شراء الاسهم ) ، مقابل (٥٧٩١) مليون ديناراً للسنة الماضية اي بنسبة ارتفاع ٢٠٢ %

## تحليل الاستثمارات كما في نهاية سنتي ٢٠٠٧ - ٢٠٠٨

اسم الحساب	استثمارات ٢٠٠٨ مليون دينار	استثمارات ٢٠٠٧ مليون دينار	نسبة التغيير %١٠٠
استثمارات مالية طويلة الاجل	٢١٥٠	١٦٢٠	٣٣
استثمارات مالية قصيرة الاجل :-			
حوالات خزينة	١٠٠٤١٠	٧٠٠٠	١٣٣٤
استثمار ليلي/ ودائع لدى الغير	٢٥٥٥٠	٤٩٠٠٠	(٢٩)
استثمارات قطاع مختلط	٧٠٠	٥٢٢	٣٤
استثمارات قطاع خاص شركات	١٠٩٤	٩٩٤	١٠
نقد لدى المصارف الخارجية	٩٦٩٨	١٠٦٢١	(٩,٥)
المجموع	١٣٩٦٠٢	٦٩٧٥٧	

تطور الاستثمارات الداخلية للسنوات (٢٠٠٤ - ٢٠٠٨)  
بملايين الدنانير

## \* الاستثمارات طويلة الاجل :-

جرى تغيير على الاستثمارات طويلة الاجل في نهاية عام ٢٠٠٨ عما كانت عليه عام ٢٠٠٧ نتيجة مساهمة المصرف في تأسيس شركة الاموال للخدمات المصرفية بمبلغ (٣٠٣٢٥٠٠٠) دينار و تأسيس شركة زهرة الخليج للتوسط في بيع و شراء الاوراق المالية برأسمال (٢٠٠) مليون دينار و زيادة المساهمة في مصرف البلاد الاسلامي للاستثمار .

نما تحليل مساهمة المصرف في تأسيس الشركات اعرافية كما في نهاية عام ٢٠٠٨ /

اسم الشركة	مبلغ المساهمة (مليون دينار)
شركة تصنيع المولدات الكهربائية	٧٥
شركة المدار للمقاولات العامة	٥
الشركة العراقية للكفالات المصرفية	٨٥٠
شركة مصرف كردستان الدولي	٢٥٠
شركة مصرف البلاد الاسلامي للاستثمار	٦٠٠
شركة العراق للتأمين الدولي	١٤٠
شركة زهرة الخليج للتوسط في بيع و شراء الاوراق المالية	٢٠٠
شركة الاموال لخدمات الصيرفة	٣٠
المجموع الكلي	٢١٥٠

## \* المحفظة الاستثمارية :-

نتيجة لاستمرار تدني أسعار الأسهم المتداولة في سوق العراق للأوراق المالية قام المصرف بشراء كميات من الأسهم الخاصة بالمحفظة الاستثمارية العائدة له لغرض تخفيض الكلفة الي أقل ما يمكن وذلك لتقليل الخسارة ، وبيضا بلغت كلفة المحفظة الاستثمارية كما في ٢٠٠٨/١٢/٣١ (١٧٩٤) مليون مقابل (١٥١٧) مليون دينار للعام الماضي أي بزيادة نسبتها ١٨% ونتيجة لانخفاض الاسعار تم تخصيص مبلغ (٧٥) مليون دينار كمخصص قيمة هبوط الاستثمارات فأصبح رصيد المخصص في نهاية سنة ٢٠٠٨/ (٢٠٠) مليون دينار .  
وقد حصل المصرف على ارباح خلال السنة من بعض الشركات في المحفظة بمبلغ قدره (١٣) مليون دينار وفي اثناء كشف بالمحفظة الاستثمارية كما في ٢٠٠٨/١٢/٣١ .

## كشف المحفظة الاستثمارية في ٣١/١٢/٢٠٠٨

اسم الشركة	عدد الاسهم	معدل سعر الشراء	الرصيد	سعر السوق	الرصيد في سعر اخر جلسة ١٢/٢٣
شركة الاصباغ الحديثة	٣٠٠٠٠٠	١,٧٨١٧٤٠٨	٥٣٩٨٨٣٥	١,٧٠٠	٥١٥١١٥٣
شركة الصناعات الهندسية	٦٦٧٠٩١٣	١,٨٦٣,٨٢٢٠	١٢٤٢٨٤٦٦	٢,٠٠	١٣٣٤١٨٢٦
شركة صناعات الكازتون	٩١٥٣٠٦٤	١,٤٥٢,٧٤٦	١٣٢٩,٩٢٢٧	١,٤٠٠	١٢٨٤٤٢٨٤٥
شركة سجاد ومفروشات	١٨٨٣٤٠٧٤	٤,٤٢١٩,٣٥٥	٨٣٠,١٢٧٤	٣,٥٠٠	٦٥١١٩٢٥٩
شركة اصباغ اقالنكرونية	٢٤١٩٩٧٥٠	١,٣١١٦٦٨,٠٥	٣١٧٤٢,٠٣٨	١,٤٠٠	٣٣٨٧٩٦٥
شركة الهلال الصناعية	٤٠٠٠٠٠٠٠	١,٤٢٧٢٨١١٩	٥٧,٩١٧٢٧	١,٠٠	٤٠٠٠٠٠٠٠
شركة الصناعات الخفيفة	٧٥٠٠٠٠٠٠	١,٧٢٩٧٩٨٣٣	١٢٩٧٣٤٨٧٥	١,٢٠٠	٩٠٠٠٠٠٠٠
شركة نفطى للصناعات الغذائية	١٨٥١٩١٩٦	١,١٧٠,١٦٣٥	٢١٦٦٩٤٢٧	١,٠٠	١٨٥١٩١٩٦
شركة التراز الزراعية	٧٠٠٠٠٠٠	٠,٨٠٧٢٧٤	٥٦٥,٩٢٠	٠,٤٠٠	٢٨٠٠٠٠٠
شركة بغداد السلام	٥٨٧٨٩٠	٦,٣٧٠,٤٧٧٤	٣٧٤٥١٤٤	١,٠٠	٥٨٧٨٩٠
الصناعات الغذائية	١٣٧٥٠٠٠٠	١,٤٢٢٤٨٢	٢٠١٠٩١٣١٧	١,٦٥٠	١٥٨١٢٥٠٠٠
شركة بغداد الغذائية	٢٠٤٠٠٠٠٠	١,٠٨٤,٧٣٤	٢٢,٨١٤٦٨	٠,٩٥٠	١٩٠٠٠٠٠٠
شركة غازية شمالية	٦٥٠٠٠٠٠٠	٢,٠٥٤١٦٢	١٣٣٥٣٣٥٤	١,٤٠٠	٩١٠٠٠٠٠٠
المعمورة القارية	٢٠٠٠٠٠٠٠	٣,٧٥٧٩٩٣	٧٥١٥٩٨٦	٦,٥٠٠	١٣٠٠٠٠٠٠
مصرف دالر السلام	٤٠٠٠٠٠٠٠	١,٠٠	٤٠٠٠٠٠٠٠	٢,١٥٠	٨٦٠٠٠٠٠٠
مصرف بغداد	١٠٠٠٠٠٠٠	١,٤١٩٩٨٠٧	١٤١٩٩٨٠٧	٢,٢٠٠	٢٢٠٠٠٠٠٠
مصرف التجاري العراقي	٢٠٠٠٠٠٠٠	١,٣٧٣,٦٧٩	٢٧٤٦١٣٥٨	١,٦٥٠	٢٣٠٠٠٠٠٠
مصرف الاستثمار	٣٧٨١٥١٦٦	١,٤٩٢٣٧٢٨٤	٥٦٤٣٤٢٦٧	١,١٠٠	٤١٥٩٦٦٣٨
مصرف العراقي الاسلامي	٢٠٠٠٠٠٠٠٠	٠,٨٤٧٣٥٧,٥	١٦٩٤٧١٤١	٠,٧٥٠	١٥٠٠٠٠٠٠٠
مصرف الموصل	٢٢٤٠٠٠٠٠	١,٤٢٣٩١٣	٣١٨٩٥٧٩٦	١,٥٠٠	٢١٠٠٠٠٠٠
مصرف الوطن الاسلامي	٣٣١,٠٥٣	١,٠٠	٣٣١,٠٥٣	١,٠٠	٣٣١,٠٥٣
مصرف نجلة و الفرات	٨٤٥,٦٤٥	١,٠٠	٨٤٥,٦٤٥	١,٠٠	٨٤٥,٦٤٥
مصرف ايلاف الاسلامي	١٨٥٠٠٠٠٠٠	٢,٥٠٣٨٩١٨٩	٤٢٢٢٢,٠٠٠	٢,٥٠٤	٤٢٢٢٢,٠٠٠
مصرف الشمال	٣٨٧٤٨٣٨٨	١,١٤٢٤١٧٨	٤٤٢٦٦٨٤٩	٢,٨٥٠	١١٠٤٢٢٩,٥
مصرف الوركاء	٢٠٠٠٠٠٠٠	١,٤٧٠,٥٢٥	٢٩٤١,٥٠٠	١,٢٥٠	٢٥٠٠٠٠٠٠
مصرف الانتماء	١٤٠٠٠٠٠٠	٣,٠٥٨٤٧٧١٤	٤٢٨١٨٩٨٠	٢,٨٥٠	٣٩٩٠٠٠٠٠
مصرف بابل	١٦٠٠٠٠٠٠	١,٧٠٣٢٥٤٥٢٥	٢,٤٣٩,٥٤٣	١,١٥٠	١٣٢٠٠٠٠٠
			١٨٩٤٣١٠٠٤٢		١٥٩٢٩٧٧٦٦

## ٣- نشاطات مصرفية اخرى :-

## \*نشاطات العمليات المصرفية الدولية :-

تميزت نشاطات القسم الدولي لهذا العام عن مثيلاتها لالاعوام السابقة . بالزيادة في العدد والقيمة في جميع مناحيها، ولأول مرة تمكن من جذب مؤسسات من القطاع الحكومي والمختلط ومؤسسات ذات طبيعة دولية و تقديم خدمات دولية لها في مجال الحوالات الخارجية والاعتمادات المستندية. كما وانه تمكن من فتح باب التعاون مع المصرف العراقي للتجارة و فتح العديد من الاعتمادات نيابة عنه التابعة للوزارات و بمبالغ كبيرة و استلام حوالات خارجية بتوسطه و لتحقيق ذلك كان لابد من بذل جهود استثنائية مع العديد من المصارف العالمية للتوصل لاتفاقيات خاصة معها منها بنك زراعات التركي و نوز دالر بنك الالمانى و بشروط خاصة تضمنت بفتح اعتمادات بمبالغ كبيرة بدون تأمينات، كذلك جرى التوسع و التطوير للعلاقات مع مراسلينا بفتح شروط طيبة منها الحوالات و الاعتمادات مع فرنسك الالمانى . و تجري محاولات مع بعض المصارف الامريكية لتحقيق نفس الغرض . كما و يتوقع ان تكون لتنفيذ النظام المصرفي الجديد قريبا اثرًا مضافًا .



**المحولات الخارجية :-**

بلغ مجموع المحولات الخارجية الصادرة والواردة المنجزة خلال عام ٢٠٠٨/ (٢٠٥٢) مقابل (٥٩٣) معاملة للسنة الماضية ومجموع مبالغها بلغت (٢٨٣٨٦٥١٩) دولار والذي اسفرت عن تحقيق إيرادات مجموعها (١٤٨٨٣٠) ألف دينار بالإضافة الى معاملات تخليص مستندات الشحن مجموع مبالغها (٤٤٣٨٦٦٤) دولار و عند معاملات التخليص (٣١) معاملة بضاف اليها خطاب ضمان خارجي واحد مبلغه (٢٠٠٠٠٠) دولار.

**بيع وشراء العملات الاجنبية :-**

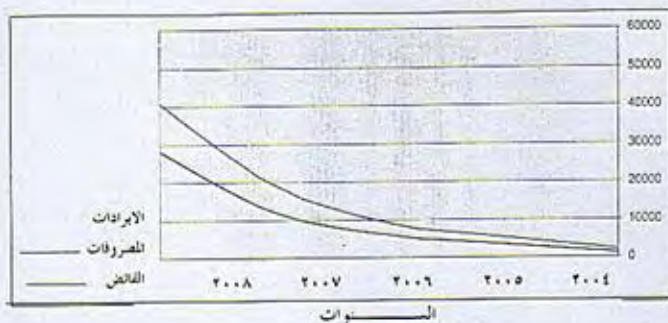
استمر المصرف مزاوله اعماله في مجال بيع وشراء العملات الاجنبية عن طريق البيع والشراء المباشر من الزبائن بسعر السوق او من مزاد العملات الاجنبية الذي يجريها البنك المركزي العراقي لحسابه الخاص او لحساب الزبائن سواء كان الاستلام نقداً او لاغراض التحويل الخارجي فقد بلغ عند المعاملات البيع المنفذة لنهاية سنة ٢٠٠٨/ (٨٧٨) معاملة ومجموع مبالغها (٢٢٠٧٩) مليون دينار و عند معاملات الشراء (٣٠٢) معاملة و مجموع مبالغها (٨٥٤٤) مليون دينار و قد اسفرت عن تحقيق إيرادات مجموعها (٤٦٦١٧٠) ألف ديناراً.

**الإيرادات والمصرفيات :-**

ازدادت إيرادات المصرف لسنة ٢٠٠٨ عما كانت عليه في السنة الماضية بنسبة نمو قدرها ١٣١% حيث بلغت الزيادة (١٥٩٥٦) مليون ديناراً وقد تركزت هذه الزيادة في بند (إيراد النشاط الخدمي وإيراد العمليات المصرفية وإيراد الاستثمار المالي والإيرادات الأخرى). وبالمقابل ازدادت المصرفيات خلال سنة موضوع التقرير بمقدار (٥٤٩٨) مليون دينار أي بنسبة مقدارها (٣٦%) عما كانت عليه خلال سنة ٢٠٠٧. تركزت هذه الزيادة في (مصرفيات العمليات الجارية والمصرفيات الإدارية والاندثار والإطفاء). وان نسبة المصرفيات الى الإيرادات تمثل (٥٥%). علماً بأن فوائد ورسومات العمليات المصرفية المستوفاة بالدولار سجلت ضمن إيرادات العمليات المصرفية بالدينار العراقي وبسعر التداول في مزاد البنك المركزي العراقي اليومي.

تطور الإيرادات و المصروفات للسنوات ٢٠٠٠ - ٢٠٠٨  
بملايين الدنانير

السنة	٢٠٠٤	٢٠٠٥	٢٠٠٦	٢٠٠٧	٢٠٠٨
الإيرادات	١٢٢٩	٣٣٨٣	٥٩٢٩	١٢١٩٣	٢٨١٤٩
المصروفات	٨٥٩	١٨٩٤	٣٢٢٠	٧٢٤٠	١٢٧٣٧
الفاصل	٣٧٠	١٤٨٩	٢٧٠٩	٤٩٥٣	١٥٤١٢



### نشاط أداء فروع المصرف :-

اداء نشاط اداء فروع المصرف وبعض اقسام الادارة العامة كما في ٢٠٠٨/١٢/٣١

اسم الفرع او القسم	حجم الودائع مليون دينار	حجم الائتمان التقدي مليون دينار	حجم الائتمان التعمدي مليون دينار	صافي الربح او الخسارة مليون دينار
الادارة العامة/الاستثمار	٨٦١١	-----	-----	٨٨٠٦
فرع النجف	١٧٨١١	١٢٨٩	٢٢٥٥	٢٢٥٥
فرع الفرات الاوسط / الحلة	١٤٩٧	٣٢٣	٧٦٩	٧٦٩
فرع الديوانية	٢٩٧٠	١١٧	٦٢١	٦٢١
الفرع الرئيسي	٥٨٧٥١	٥٢٤٥	٥٨٧	٥٨٧
القسم الدولي	١٢٩١٤	٥٢٠٢	٥٤٨	٥٤٨
فرع الهدي / النجف	٩٣١٥	٢٢	٤٧٥	٤٧٥
فرع كربلاء	٨٠٥٤	١٠٨٦	٤٤٠	٤٤٠
فرع البصرة	٢٦٣٦٢	٣١٦	٣٥٢	٣٥٢
فرع الكرادة الشرقية	٨٩١٠	٣٠٤٩	٣٨٠	٣٨٠
فرع أربيل	١٢٩٢	٦٠٧	(٦١) -	(٦١) -
فرع الامعة / الكاظمية	٤٥٩٦	٣٧٠	(٦٣) -	(٦٣) -
فرع جميلة	٧٧٦	١٩٠٠	(٢٤٠) -	(٢٤٠) -
فرع اد قصر	٨٩	١٣٠	(٢٩) -	(٢٩) -
فرع الكويت	٢٥١١	١٥٦٤	٣٥٢	٣٥٢
فرع السماوة	١٢٩٤	-----	٢٢٠	٢٢٠
المجموع	١٦٥٧٥٣	٢١٢٢٠	١٠٤١٢	١٠٤١٢

## \* الدعاوى القضائية المقامة :-

اقام المصرف خلال عام ٢٠٠٨ (٤٣) دعوى قضائية مجموع مبالغها (١٧٣١) و(٣٥٠) الف دولار و قد صدرت احكام في (١٣) دعوى و حسمت لصالح المصرف و قد بلغ مجموع المبالغ المستحصلة مبالغها المستحقة (١٣٠٠) مليون دينار و (٥٠) الف دولار وبقيت (٢٠) دعوة في مرحلة الانجاز او تصحيح القرار ولا توجد دعوى مقامة من قبل الغير على المصرف.

## سائلا : المؤشرات المالية الاخرى :-

## ١- النفود :-

بلغ رصيد حساب النفود (في الصندوق ولدى المصارف) في نهاية عام ٢٠٠٨ (٦٩٣٥٧) مليون دينار مقابل (٥٠٤٢٥) مليون دينار في نهاية عام ٢٠٠٧ أي بزيادة نسبتها ٣٧ % و يضم حساب (النقد في الصندوق و لدى المصارف ) السيولة النقدية للمصرف المتكونة من المبالغ النقدية بالعملتين المحلية و الاجنبية المحتفظ بها في صناديقه و تلك المودعة لدى المصارف المحلية و لدى المصارف الاجنبية كحسابات جارية و لأغراض الاستثمار أيضا و كذلك الودائع القانونية لدى البنك المركزي العراقي و التي استحوذت على أكثر من ثلث الرصيد . و الجدول الاتي يوضح تحليل النفود كما في نهاية سنتي ٢٠٠٧ و ٢٠٠٨.

تحليل حساب النفود كما في ٢٠٠٨/١٢/٣١ مقارنة بسنة ٢٠٠٧

نسبة التغيير %	٢٠٠٧/١٢/٣١		٢٠٠٨/١٢/٣١		اسم الحساب
	الأهمية النسبية %	مليون دينار	الأهمية النسبية %	مليون دينار	
	%		%		
٧٣	١٣	٦٨٣٦	١٧	١١٨٨٤	نقد في الصندوق
٣٧	٦١	٣.٧٨٣	٦١	٤٢٣٩٧	نقد لدى المصارف المحلية/ عملة محلية
٤٧٨	١	٥٢٧	٤	٣.٤٩	نقد لدى المصارف المحلية/ عملة اجنبية
-----	-----	٦٩	-----	-----	صكوك و حولات
٤٦	٣	١٥٨٨	٣	٢٣٢٩	اوراق نقدية اجنبية
(٩)	٢٢	١.٦٢٤	١٥	٩٦٩٨	نقد لدى المصارف الاجنبية
	١٠٠	٥.٤٢٤	١٠٠	٦٩٣٥٧	المجموع

## ٢- المديون :-

أرتفع رصيد حساب المديون الذي يظهر حقوق المصرف على الغير الناجمة عن العمليات المصرفية الجارية و المعاملات ذات الصفة الوتية باستثناء الإلتزام الممنوع حيث اصبح رصيد هذا الحساب في نهاية سنة ٢٠٠٨ (٩.٦٩) مليون دينار بعد ان كان (٨٩٦٤) مليون دينار أي بنسبة ارتفاع ١% و الذي يشمل الحسابات (مديون النشاط الجاري , مديون النشاط الغير جاري , تلمينات لدى الغير , ايرادات مستحقة , مصاريف مدفوعة مقدما , فروقات نقدية , نقلت قضائية) كما هو مبين في كشف المديون رقم (٥).





### ٣- مؤشرات الاداء المصرفي :-

لأغراض التحليل المالي للمصرف ندرج لكم اداء النسب المنويه لارقام البيانات الماليه المنشوره للسنة الحالية مقارنة مع نسب العام الماضي.

مؤشرات الاداء المصرفي	
٢٠٠٧/١٢/٣١ %	٢٠٠٨/١٢/٣١ %
	١- نسبة السيولة :-
٤٧	٤١ حساب القود/اجمالي الودائع
	٢- نسب التشغيل :-
٥٥	٧٨ - الاستثمارات/ اجمالي الودائع
١٤	١٢ - الائتمان النقدي/ اجمالي الودائع
٧٠	٩٠ - الاستثمارات + الائتمان النقدي/ اجمالي الودائع
	٣- نسبة الدفعة الماليه :-
٤٥٦	٤٠٣ اجمالي الودائع/ رأس مال + احتياطي رأس المال
	٤- نسبة كلفة النشاط :-
٤	٤ - مجموع مصروفات العمليات المصرفية/ اجمالي الودائع
٤١	٥٦ - مجموع المصروفات/ مجموع اليرادات
	٥- نسبة الربح :-
٢٢	٦١ - اجمالي الارباح المتحققة/ رأس المال المدفوع
١٨	٤١ - الارباح الصافية بعد التوزيع/ رأس المال المدفوع

### ٤- السياسة المحاسبية :-

إن السياسة المحاسبية المتبعة للسنة متماثلة مع السياسات المحاسبية التي تم اتباعها في السنة السابقة و هي :-

أعدت السياسة والمبادئ المحاسبية المتعارف عليها لتلاصق المحاسبية ومعاييرها الدولية والمحلية والعرف السائد في القطاع المصرفي والتزامه بالنظام المحاسبي الموحد للمصارف وشركات التأمين كأساس في السجلات المحاسبية وفقاً لمطابقات أحكام قانون الشركات رقم (٢١) لسنة ١٩٩٧ المعدل وتعليمات البنك المركزي العراقي ولوائحه التنظيمية وقانون المصارف رقم (٩٤) لسنة ٢٠٠٤ واعتماد مبدأ الاستحقاق في سياسته المحاسبية. وقد تمت معالجة الحسابات المدينة والدائنة المتبادلة بين الفروع بأجراء المقاصة فيما بينها وأحصيت الأندثار على الموجودات الثابتة على اساس القسط الثابت في نهاية سنة ٢٠٠٨ وفق أحكام (نظام الائتثار والأضفاء للقطاع الخاص) رقم (٩) لسنة ١٩٩٤.

### ٥- بيان مدى كفاية رأس المال :-

سجلت نسبة كفاية رأس مال المصرف في نهاية السنة /٢٠٠٨ حسب بنود خارج الميزانية الخطره المرجحة قدرها ٣٥,٤٣٢ % . وان الحد الأدنى المطلوب بموجب تعليمات البنك المركزي العراقي ١٥% وبموجب قانون المصارف رقم (٩٤) لسنة ٢٠٠٤ بنسبة ١٢% وبموجب مقررات مؤتمر بازل بنسبة ٨% و أن هذه النسبة تشير الى أن المصرف يتمتع بقاعدة رأسمالية قوية تفوق النسب المطلوبة على المستويين المحلي والعالمي الامر الذي يعكس قوة المصرف المالية ومقدرته على دعم خطط النمو في المستقبل .. والمعادلة اذناه توضح ذلك .

$$\% 35.432 = 100 \times \frac{38524.92}{1.08722292} = \frac{\text{اجمالي رأس المال}}{\text{القود خارج الميزانية المرجحة}}$$



## ٦- بيان أثر أسعار الفائدة :-

يقوم المصرف بدفع الفوائد الى أصحاب الودائع وكذلك استيفاء الفوائد والعمولات والاجور على العمليات المصرفية اليومية بموجب جدول اسعار العمليات المصرفية الخاص بالمصرف والمصادق عليه من قبل مجلس الادارة ويقوم بين فترة واخرى باعادة النظر في مقرراته كلما اقتضت الضرورة في ضوء المتغيرات الاقتصادية التي تطرأ على تكاليف العمليات المصرفية اخذين بنظر الاعتبار تعليمات وتوجيهات البنك المركزي العراقي الخاصة باستقرار سعر الدينار العراقي اتجاه الدولار الامريكي و قد قام المصرف بتخفيض اسعار العمليات المصرفية في نهاية عام ٢٠٠٨/ استنادا الى السياسة النقدية التي اتبعها البنك المركزي للحفاظ على سعر الدينار العراقي و تحفيز نسبة التضخم في البلاد.

## ٧- سعر سهم المصرف :-

كان سعر سهم المصرف في الجلسة الاخيرة لسوق العراق للاوراق المالية لنهاية سنة/٢٠٠٧ أي جلسة يوم ٢٠٠٨/١٢/٢٣ بمبلغ (١٤٥٠) دينار فقط دينار واحد واربعمائة وخمسون فلس.

٨- عدد المساهمين الذين يمتلكون ٥% من راس المال مع العدد الكلي للمساهمين حسب معدلات اسهمهم :-

- ١- بلغ عدد المساهمين الذين يحملون ٥% فأكثر من اسهم شركة المصرف واحد فقط .
- ٢- اذناه كتشف بعدد المساهمين حسب معدلات اسهمهم :-

التسلسل (من - الي)	عدد الاسهم	عدد المساهمين
١ - ١٠٠٠٠٠	١٦٤١٢٠٧٩	٥٦٤
١٠٠٠٠١ - ١٠٠٠٠٠٠	١٦٥٠٠٢٦٦٨	٤٢٦
١٠٠٠٠٠٠٠٠ - ١٠٠٠٠٠٠٠٠	١٠٨٢٤١٦٥٥٥	٣١٢
١٠٠٠٠٠٠٠٠٠٠ - ١٠٠٠٠٠٠٠٠٠٠	١٥٨٦٦١٨١٦٤	٧١
١٠٠٠٠٠٠٠٠٠٠٠٠ - ١٠٠٠٠٠٠٠٠٠٠٠٠	١٤٣٠٧١٥١٩٩	٢٠
١٠٠٠٠٠٠٠٠٠٠٠٠٠ - ١٠٠٠٠٠٠٠٠٠٠٠٠٠	٩٤١٧٢٧٥٦٢٩	٤٠
١٠٠٠٠٠٠٠٠٠٠٠٠٠٠ - ١٠٠٠٠٠٠٠٠٠٠٠٠٠٠	٤٠٤١٥٣١٢٢٦	٥
١٠٠٠٠٠٠٠٠٠٠٠٠٠٠٠ - فائتر	٧٢٦٠٠٢٨٨٨٠	٦
	٢٥٠٠٠٠٠٠٠٠٠	١٤٤٤

## ٩- سابعاً تغيرات أو أحداث جوهرية طرأت على المصرف :-

تم تنفيذ قرار الهيئة العامة الخاصة بزيادة راس مال الشركة الى (٣٧٥٠٠) مليار دينار وفق المادة (٥٥/ ثانيا / اول) وانتهت عملية الاكتتاب في نهاية السنة/٢٠٠٨ وارسلت البيانات المطلوبة الى دائرة تسجيل الشركات . وقد اكتملت كافة الاجراءات بتاريخ ٢٠٠٩/١/٢٠ .

## ١٠- ثامناً المشاكل والمعوقات التي واجهت المصرف :-

لم تحدث اي مشاكل أو معوقات تؤثر على مسيرة المصرف خلال السنة المنتهية في ٢٠٠٨/١٢/٣١ ولغاية تاريخ اعداد هذا التقرير . وليس هنالك امور هامة اخرى تتعلق بنشاط المصرف ولم يتناولها التقرير .

وتقبلوا بنقلنا التقدير

ابو طالب عبد المطلب الهاشمي  
رئيس مجلس الادارة



مظهر مصطفى الخلاوي  
المدير المفوض



مصرف الخليج التجاري

(شركة مساهمة خاصة)

بفداد

تقرير مراقب الحسابات

والبيانات المالية مع الكشوفات التابعة لها

وتقرير مجلس الإدارة حول نشاط المصرف

للسنة المنتهية في ٣١/كانون الأول/٢٠٠٨

شركة فرقد السلطان وشركاؤه

لتدقيق ومراقبة الحسابات (تضامنية)

# مصرف الخليج التجاري (شركة مساهمة خاصة) - بغداد

تقرير مراقب الحسابات والبيانات المالية مع الكشوفات التابعة لها

وتقرير مجلس الإدارة حول نشاط المصرف

للسنة المنتهية في ٣١/كانون الأول/٢٠٠٨

## المحتويات

٢ من ١

رقم البيان	أولاً: تقرير مراقب الحسابات	ثانياً: البيانات المالية
(أ)	الميزانية العامة	الميزانية العامة
(ب)	حساب الأرباح والخسائر والتوزيع	حساب الأرباح والخسائر والتوزيع
(ج)	التدفقات النقدية	التدفقات النقدية
رقم الكشف	ثالثاً: الكشوفات التابعة للبيانات المالية	
(١)	النقود	النقود
(٢)	الاستثمارات	الاستثمارات
(٣)	الأوراق التجارية المخصصة والمباعة	الأوراق التجارية المخصصة والمباعة
(٤)	القروض والتسليفات	القروض والتسليفات
(٥)	المدينون	المدينون
(٦)	الموجودات الثابتة واندثاراتها	الموجودات الثابتة واندثاراتها
(٧)	حسابات جارية وودائع	حسابات جارية وودائع
(٨)	الدائنين	الدائنين
(٩)	رأس المال	رأس المال
(١٠)	الإحتياطيات	الإحتياطيات
(١١)	التخصيصات	التخصيصات
(١٢)	الالتزامات المتقابلة لقاء العمليات المصرفية	الالتزامات المتقابلة لقاء العمليات المصرفية
(١٣)	إيرادات النشاط الخدمي	إيرادات النشاط الخدمي
(١٤)	إيرادات العمليات المصرفية	إيرادات العمليات المصرفية
(١٥)	إيرادات الاستثمارات المالية	إيرادات الاستثمارات المالية
(١٦)	مصروفات العمليات المصرفية	مصروفات العمليات المصرفية
(١٧)	المصاريف الإدارية	المصاريف الإدارية
(١٨)	الإيرادات الأخرى	الإيرادات الأخرى
(١٩)	المصروفات التحويلية	المصروفات التحويلية
(٢٠)	المصروفات الأخرى	المصروفات الأخرى

# مصرف الخليج التجاري (شركة مساهمة خاصة) - بغداد

تقرير مراقب الحسابات والبيانات المالية مع الكشوفات التابعة لها

وتقرير مجلس الإدارة حول نشاط المصرف

للسنة المنتهية في ٣١/كانون الأول/٢٠٠٨

## المحتويات

٢ من ٢

رقم البيان	بيانات لأغراض الحسابات القومية	رابعاً:
(أ)	القيمة المضافة الإجمالية بسعر تكلفة عناصر الإنتاج	❖
(ب)	توزيع القيمة المضافة الإجمالية بسعر تكلفة عناصر الإنتاج	❖
رقم الكشف	الكشوفات التابعة لبيانات الحسابات القومية	خامساً:
(١)	العمولات المقبوضة	❖
(٢)	مكونات رسم الخدمة المحسب	❖
(٣)	الإيرادات الأخرى	❖
(٤)	المستلزمات السلعية لأغراض بيانات الحسابات القومية	❖
(٥)	المستلزمات الخدمية لأغراض بيانات الحسابات القومية	❖
(٦)	مصروفات العمليات المصرفية لأغراض بيانات الحسابات القومية	❖
	تقرير مجلس الإدارة حول نشاط المصرف	سادساً:

**السادة أعضاء الهيئة العامة المحترمين**  
**مصرف الخليج التجاري (شركة مساهمة خاصة) - بغداد**

**تقرير مراقب الحسابات**

لقد فحصنا الميزانية العامة لمصرف الخليج التجاري (شركة مساهمة خاصة) - بغداد كما في ٣١/كانون الأول/٢٠٠٨ وحسابات الأرباح والخسائر والتوزيع للسنة المنتهية بذلك التاريخ، والتقارير السنوي للمصرف المعد بمقتضى أحكام قانون الشركات رقم (٢١) لسنة ١٩٩٧ والأنظمة والتعليمات الصادرة بموجبه.

لقد حصلنا على المعلومات والإيضاحات التي كانت برأينا ضرورية لأداء مهمتنا التي قمنا بها طبقاً للتشريعات النافذة ووفقاً لإجراءات التدقيق المعترف بها والتي شملت الاختبارات اللازمة لأوجه نشاط المصرف الواقعة ضمن اختصاصاتنا، ونود ان نبين ملاحظتنا التوضيحية :-

**أولاً: رأس المال:-**

لقد تم زيادة رأسمال المصرف من (٢٢,٣٣٤,٠٠٠,٠٠٠) دينار (اثنان وعشرون مليار وثلاثمائة وأربعة وثلاثون مليون دينار) الى (٢٥,٠٠٠,٠٠٠,٠٠٠) دينار (خمسة وعشرون مليار دينار) وذلك استناداً الى كتاب دائرة تسجيل الشركات / وزارة التجارة ذي الرقم (٦٤٦) والمؤرخ في ١٦/كانون الثاني/٢٠٠٨.

**ثانياً: نشاط المصرف:-**

ان فائض نشاط المصرف خلال السنة موضوعة التدقيق قد بلغ (١٥,٤١١,٦٣٤,٤٧٣) دينار في حين كان فائض النشاط للسنة السابقة يبلغ (٤,٩٥٣,٣٩٩,٢٤٢) دينار، اي ان الزيادة البالغة (١٠,٤٥٨,٢٣٥,٢٣١) دينار تمثل نسبة نمو قدرها (٢١١%)، وقد نجمت هذه الزيادة مما يلي:-

نسبة النمو	دينار
%	
الزيادة في "إيرادات النشاط الجاري"	١٥١
الزيادة في "مصرفات النشاط الجاري"	(٥١)
الزيادة في "فائض العمليات الجارية"	١
الزيادة في "الإيرادات الأخرى"	(١)
الزيادة في "المصرفات التحويلية الأخرى"	١٠٠
الزيادة في "الفائض القابل للتوزيع"	

ثالثاً: الوضع المالي:-

أ- موجودات المصرف

لقد زادت موجودات المصرف كما في ٣١/كانون الأول/٢٠٠٨ عما كانت عليه في ٣١/كانون الأول/٢٠٠٧ بمبلغ (٩٨,١٢٩,٤٠٢,٠٤٣) دينار، والتي تمثل نسبة نمو قدرها ٦٩% كما مبينة أدناه:-

	نسبة النمو %	دينار
الزيادة في رصيد النقود	١٩	١٨,٩٣١,٧٣٦,٣٠٢
الزيادة في رصيد الاستثمارات	٧٢	٧٠,٧٦٧,٧٥٤,٩٦٣
الزيادة في رصيد الائتمان النقدي	٥	٥,٤٥٤,٩٧٠,٥٣٦
الزيادة في المدينون	١	١٤٤,٩١٧,٠١٧
الزيادة في رصيد الموجودات الثابتة	٣	٢,٨٣٠,٠٢٣,٢٢٥
الزيادة في الموجودات	١٠٠	٩٨,١٢٩,٤٠٢,٠٤٣

ب - مصادر التمويل

ان الزيادة المبينة في (أ) اعلاه والتي تخص "الموجودات" تمثل نفس الزيادة في رصيد مصادر التمويل كما في ٣١/كانون الأول/٢٠٠٨ عن الرصيد ذاته كما في ٣١/كانون الأول/٢٠٠٧ وكما مبينة تفصيلياً أدناه:-

	نسبة النمو %	دينار
مصادر التمويل قصيرة الاجل		
الزيادة في رصيد الحسابات الجارية والودائع	٦١	٥٩,٦٣٦,٠١٨,٩٢٤
الزيادة في رصيد التخصيصات	٥	٤,٨٣٨,١٠٤,٢٤٦
الزيادة في رصيد الدائنين	٢١	٢١,٠٣٦,٦٦١,٠٩٧
		٨٥,٥١٠,٧٨٤,٢٦٧
مصادر التمويل طويلة الاجل		
الزيادة في حقوق المساهمين	١٣	١٢,٦١٨,٦١٧,٧٧٦
	١٠٠	٩٨,١٢٩,٤٠٢,٠٤٣

٢ من ٤

## رابعاً: السياسات المحاسبية:-

### أ- الإيرادات والمصروفات

احتسبت كل من "الإيرادات" و"المصروفات" وفقاً لمبدأ "الاستحقاق" فيما عدا أرباح المساهمات المستلمة والتي تسجل إيراداً بتاريخ استلامها.

### ب- الاندثار والإطفاء

لندثار "الموجودات" وإطفاء "التفقات الإيرادية الموجبة" احتسب على أساس القسط الثابت ووفقاً لأحكام (نظام الاندثار والإطفاء للقطاع الخاص) رقم (٩) لسنة ١٩٩٤.

### ج- الاستثمارات المالية

بلغت كلفة المحفظة الاستثمارية أكثر من القيمة السوقية لأسهم تلك المحفظة كما في ٣١/كانون الأول/٢٠٠٨ وقام المصرف باحتساب مخصص هبوط قيمة الاستثمارات المالية والبالغ (٧٥,٠٠٠,٠٠٠) دينار.

### د- مخصص الديون المشكوك في تحصيلها

بلغ رصيد حساب "مخصص الديون المشكوك في تحصيلها" كما في ٣١/كانون الأول/٢٠٠٨ مبلغ (٦,١٢٠,٠٠٠,٠٠٠) دينار حيث تم زيادته بمبلغ (٤,١٠١,٥٥٨,٢٤٥) دينار خلال السنة موضوعة للتقيق، علماً ان الديون المتأخرة للتسديد قد بلغت (٤,١٩٦,٦١١,٤٧٣) دينار حسيماً ورد في كتاب البنك المركزي العراقي / المديرية العامة لمراقبة الصيرفة والائتمان المرقم (٨٥٤/٢/٩) والمؤرخ في ١/أذار/٢٠٠٩.

### هـ- الحسابات "المدينة" و"الدائنة المتبادلة"

انتهجت ادارة المصرف لسنوب المقاصة بين ارصدة الحسابات "المدينة" و"الدائنة" المتبادلة كما في ٣١/كانون الأول/٢٠٠٨ وذلك تماثياً مع تعليمات البنك المركزي العراقي الواردة بكتاب المديرية العامة لمراقبة الصيرفة والائتمان ذي العدد ٣٤٣/١/٩ والمؤرخ في ٢٣/٢/٢٠٠٤.

### و- سعر تحويل العملات الاجنبية

تم تسعير كل من الموجودات والمطلوبات الواردة قيامها بالعملة الاجنبية كما في ٣١/كانون الأول/٢٠٠٨ بسعر (١١٧٢) دينار لكل دولار امريكي، اما فوائد القروض والتسليفات الممنوحة فقد تم تسعيرها بالسعر الأني عند تاريخ النشوء.

## خامساً: تحصيل الأموال وتمويل الإزهاب :-

من خلال فحصنا للسجلات المحاسبية ومراجعتنا لطبيعة العمليات المصرفية التي مارسها المصرف خلال السنة موضوعة للتقيق، فلم يتبين لنا ما يشير الى إن المصرف قد مارس عمليات تتعلق بغسيل الأموال أو تلك التي ساهمت بتمويل الإزهاب.

## سادساً: كفاية رأس المال :-

من خلال فحصنا للسجلات المحاسبية والكشوفات المعدة لغرض احتساب كفاية رأس المال يتبين ان نسبة كفاية رأس المال بلغت (٣٥,٤٣٢%) استناداً إلى المادة ١٦ من قانون المصارف رقم ٩٤ لسنة ٢٠٠٤.

٣ من ٤

كيف



## سابعاً: الأحداث اللاحقة :-

لقد تم زيادة رأسمال المصرف من (٢٥) مليار (خمسة وعشرون مليار دينار) إلى (٣٧,٥٠٠) مليار (سبعة وثلاثون مليار وخمسمائة مليون دينار) أي بزيادة مقدارها (١٢,٥٠٠) مليار (اثنا عشر مليار وخمسمائة مليون دينار) وقد اكتملت إجراءات الزيادة في ٢٠/كانون الأول/٢٠٠٩ وذلك استناداً الى كتاب دائرة تسجيل الشركات / وزارة التجارة ذي الرقم (١٠٩٣) والمؤرخ في ٢٠/كانون الثاني/٢٠٠٩.

وحسب رأينا وبقدر ما توصلنا إليه ومن خلال فحصنا وطبقاً لما هو مدون في سجلات المصرف ووفقاً للمعلومات والإيضاحات المعطاة لنا:

- (١) ان المجموعة الدفترية المستخدمة من قبل المصرف كانت متفقة مع متطلبات نظام مسك الدفاتر، وقد تضمنت حسب تقديراتنا تسجيل كافة موجودات ومطلوبات ونققات وإيرادات المصرف، كما ان نظام الرقابة الداخلية قد اشتملت على الإجراءات الضرورية التي تضمن صحة ودقة هذه البيانات بدرجة تتناسب مع حجم نشاط المصرف.
- (٢) ان عملية جرد الموجودات الثابتة والنقدية قد تمت بشكل سليم وبإشرافنا، وان نتائج الجرد جاءت مطابقة للسجلات المساعدة، وقد تم تقييم هذه الموجودات وفقاً للأسس والاصول والمبادئ المعتمدة التي اتبعت في السنة السابقة .
- (٣) ان التقرير السنوي وما تضمنه يعكس بصورة شاملة مسيرة المصرف خلال السنة موضوعة للتدقيق، ولانه لا يتضمن ما يخالف أحكام القوانين والتشريعات السائدة.
- (٤) ان البيانات والحسابات الختامية قد نظمت وفقاً للتشريعات المرعية والقواعد المحاسبية وإتها منظمة طبقاً لقانون الشركات والأنظمة والتعليمات الصادرة بموجبه، وقانون البنك المركزي العراقي .

وخضوعاً لما ورد ذكره أعلاه، فإن الميزانية العامة المرفقة تعبر عن المركز المالي للمصرف كما في ٣١/كانون الأول/٢٠٠٨، وان حسابات النتيجة تظهر أرباح نشاطه للسنة المنتهية بذلك للتاريخ بصورة أمينة وعادلة.



عمار عبد السالم عبد الحسين  
محاسب قانوني ومرافق حسابات

من شركة فرقد السلمان وشركاه لتدقيق ومراقبة الحسابات  
(تضامنية)

بغداد في ٣٠/آذار/٢٠٠٩

٤ من ٤

## مصرف الخليج التجاري (شركة مساهمة خاصة) - بغداد

### الميزانية العامة

كما في ٣١/كانون الأول/٢٠٠٨

بيان (أ)

١ من ٢

	٢٠٠٨/١٢/٣١	٢٠٠٧/١٢/٣١		
	دينار	دينار	رقم الدليل المحاسبي	رقم الكشف
<b>الموجودات</b>				
<b>الموجودات المتداولة</b>				
	٥٠,٤٢٤,٧٩٤,٦٤٥	٦٩,٣٥٦,٥٣١,٩٤٧	١٨	١
النقدود				
	٥٩,١٣٦,٨٨٠,٠٧٩	١٢٩,٩٠٤,٦٣٥,٠٤٢	١٥	٢
الاستثمارات				
	١,٥٣٢,٣٥٦,١٠٠	٣,٣٩٩,٧٩٤,٠٤٠	١٤	
الإئتماع النقدي				
	١٤,٢٣٣,٥٧٢,٧٣٤	١٧,٨٢١,١٠٥,٣٣٠	١٤٤	٣
الأوراق التجارية المخصومة				
	١٥,٧٦٥,٩٢٨,٨٣٤	٢١,٢٢٠,٨٩٩,٣٧٠	١٤٤ و ١٤٤	٤
القروض والتسهيلات				
	٨,٩٢٤,٤٥١,٥٨٣	٩,٠٦٩,٣٦٨,٦٠٠	١٦	٥
للمدينون				
	١٣٤,٢٥٢,٠٥٥,١٤١	٢٢٩,٥٥١,٤٣٣,٩٥٩		
<b>الموجودات الثابتة</b>				
	٧,٦٠٣,٥٣٤,٠٢٩	١٠,٤٣٣,٥٥٧,٢٥٤	١٢ و ١١	٦
القائمة - بالقيمة الدفترية				
	١٤١,٨٥٥,٥٨٩,١٧٠	٢٣٩,٩٨٤,٩٩١,٢١٣		
<b>مجموع الموجودات</b>				
<b>الحسابات المتقابلة</b>				
			١٩	١٢
اللتزامات الزبائن لقاء العمليات المصرفية (بعد تنزيل التأمينات) لها مقابل				
	٥٩,٥٤٩,٧٦٤,٠٠٧	١٠٩,٨٥٤,٠٢٠,٠٨٣		



مصرف الخليج التجاري (شركة مساهمة خاصة) - بغداد

حساب الأرباح والخسائر والتوزيع

للسنة المنتهية في ٣١/كانون الأول/٢٠٠٨

بيان (ب)

رقم الكشف	رقم الدليل المحاسبي	السنة الحالية دينار	السنة السابقة دينار
<b>إيرادات النشاط الجاري</b>			
١٣	٤٣	٢,٢٩١,٢٥٧,٣٢٠	١,٤١٨,٥٠٥,٥٩٠
١٤	٤٤	٨,٢٩٠,١١٢,٧٦٦	٤,٩٦٠,٦٤٣,٩٧٧
١٥	٤٦	١٧,٥٣٨,٧٨٥,٩٥٢	٥,٧٩٠,٧٢٧,٢٠٨
		٢٨,١٢٠,١٥٦,٠٣٨	١٢,١٦٩,٨٧٦,٧٧٥
<b>تنزل: مصروفات النشاط الجاري</b>			
١٦	٣٤	٦,٧٢٦,٩٣٤,٥٠١	٣,٥٨٥,٢٥٦,٦٧٤
٦	٣٧	٦٤٨,٣٦٦,٦٦٩	٣٣٢,٤٥٨,٠٦٤
١٧	٣٣-٣١	٥,١٥٩,٦٧٥,٨٦٠	٣,٢٤٠,١٩٧,٦٣٤
		١٢,٥٣٤,٩٧٧,٠٣٠	٧,١٥٧,٩١٢,٣٧٢
		١٥,٥٨٥,١٧٩,٠٠٨	٥,٠١١,٩٦٤,٤٠٣
<b>فائض العمليات الجارية</b>			
<b>تضاف: الإيرادات التحويلية والأخرى</b>			
١٨	٤٩	٢٨,٨٥٤,٠٩٣	٢٣,١٦٦,٥٤٥
<b>تنزل: المصروفات التحويلية والأخرى</b>			
١٩	٣٨	٢٠٠,٣١٠,٦٧١	٦٠,٨٨٦,٤١٢
٢٠	٣٩	٢,٠٨٧,٩٥٧	٢٠,٨٤٥,٢٩٤
		٢٠٢,٣٩٨,٦٢٨	٨١,٧٣١,٧٠٦
		١٥,٤١١,٦٣٤,٤٧٣	٤,٩٥٣,٣٩٩,٢٤٢
<b>الفائض القابل للتوزيع</b>			
		٢٩٩,٧٦١,٠٠٠	
<b>يوزع كما يلي:</b>			
		٤,١٠١,٥٥٨,٢٤٥	تخصيصات شريعية
		٥٥٠,٥١٥,٧٦١	مخصص الديون المشكوك في تحصيلها
		١٠,٤٥٩,٧٩٩,٤٦٧	الاحتياطي القانوني لرأس المال
		١٥,٤١١,٦٣٤,٤٧٣	أرباح غير موزعة (الفائض المتراكم)

# مصرف الخليج التجاري (شركة مساهمة خاصة) - بغداد

## بيان التدفق النقدي

للسنة المنتهية في ٣١/كانون الأول/٢٠٠٨

### بيان (ج)

دينار	دينار
٥٠,٤٢٤,٧٤٤,٦٤٥	
	١٥,٤١١,٦٣٤,٤٧٣
	٦٤٨,٣٦٦,٦٦٩
	٥٩,٩٤٩,٧٩٣
	٢,٦٥٦,٠٠٠,٠٠٠
	٣,٣٦٤,٣١٦,٤٦٢
	٥٩,٦٣٦,٠١٨,٩٢٤
	٢١,٠٣٦,٦٦١,٠٩٧
	٦٢,٠١٢,٠٠٠,٠٠١
	٨١,٢٩٢,٨٠٠,٠٢٢
١٠٠,٠٦٨,٧٥٠,٩٥٧	
١٥٠,٤٩٣,٥٤٥,٦٠٢	
	٧٠,٧٦٧,٧٥٤,٩٦٣
	٥,٤٥٤,٩٧٠,٥٣٦
	١٤٤,٩١٧,٠١٧
	٣,٤٧٨,٣٨٩,٨٩٤
	١٨٣,٣٣٥,٠٠٠
	١,١٠٧,٦٤٧,٢٤٥
٨١,١٣٧,٠١٤,٦٥٥	
٦٩,٣٥٦,٥٣٠,٩٤٧	

رصيد النقود كما في ٢٠٠٨/١/١

تضائف: مصادر التمويل

القائض بموجب بيان (ب) المرفق

الفقرات غير النقدية

الاستثمارات

الأسهم المستتمة مجاناً

رأس المال

المصادر النقدية

الزيادة في حسابات جارية وودائع

الزيادة في الكافون

الزيادة في التخصيصات

الأموال المتاحة للاستخدام

تطرح: الاستخدامات النقدية

الزيادة في الاستثمارات

الزيادة في الائتمان

الزيادة في المدينون

صافي الزيادة في الموجودات الثابتة ومشروعات تحت التنفيذ

تسديد ضريبة الدخل

الانخفاض في الاحتياطات

رصيد النقود كما في ٢٠٠٨/١٢/٣١

## مصرف الخليج التجاري (شركة مساهمة خاصة) - بغداد

### كشف النقود

كما في ٣١/كانون الأول/٢٠٠٨

كشف رقم (١)

دينـــر	دينـــر	رقم الدليل المحاسبى
٢٠٠٧/١٢/٣١	٢٠٠٨/١٢/٣١	
٦,٨٣٦,٤٢٥,٩٤٧	١١,٨٨٣,٧٦٢,٤٨٣	نقد في الصندوق ١٨١
٣٠,٧٨٢,٧٥٥,٦٠٤	٤٢,٣٩٦,٢٩٧,٨٣٦	نقد لدى المصارف المحلية ١٨٣
٥٢٦,٩١٧,٤٢٢	٣,٠٤٨,٩٥٠,٨٧٥	نقد لدى المصارف المحلية / عملة أجنبية ١٨٣
٦٨,٩٣٠,٧٠٧	—	مكوك وحوالات ١٨٥
١,٥٨٨,٢٩٧,٩٣٣	٢,٣٢٩,٣٩٤,٧٢٧	أوراق نقدية أجنبية ١٨٦
١٠,٦٢١,٤٦٧,٠٣٢	٩,٦٩٨,١٢٥,٠٢٦	نقد لدى المصارف الخارجية ١٨٧
٥٠,٤٢٤,٧٩٤,٦٤٥	٦٩,٣٥٦,٥٣٠,٩٤٧	

### كشف الاستثمارات

كما في ٣١/كانون الأول/٢٠٠٨

كشف رقم (٢)

١,٦٢٠,٠٠٠,٠٠٠	٢,١٥٠,٣٢٥,٠٠٠	١٥٢	استثمارات مالية طويلة الأجل
		١٥٢٦	استثمارات مالية طويلة الأجل/ شركات
		١٥٣	استثمارات مالية قصيرة الأجل
٥٦,٠٠٠,٠٠٠,٠٠٠	١٢٥,٩٦٠,٠٠٠,٠٠٠	١٥٣١	استثمارات مالية قصيرة الأجل/ القطاع الحكومي
٥٢٢,٤٤٣,٤٦٥	٦٩٩,٩٥٧,٠٦١	١٥٣٥	استثمارات مالية قصيرة الأجل/ القطاع المختلط
٩٩٤,٤٣٦,٦١٤	١,٠٩٤,٣٥٢,٩٨١	١٥٣٦	استثمارات قصيرة الأجل/قطاع خاص/ شركات
٥٧,٥١٦,٨٨٠,٠٧٩	١٢٧,٧٥٤,٣١٠,٠٤٢		
٥٩,١٣٦,٨٨٠,٠٧٩	١٢٩,٩٠٤,٦٣٥,٠٤٢		

### كشف الأوراق التجارية المخصوصة والمبتاعة

كما في ٣١/كانون الأول/٢٠٠٨

كشف رقم (٣)

١,٢٩٧,١٧٥,٠٠٠	٢,٣٧١,٧٥٠,٠٠٠	١٤٤	الأوراق التجارية المخصوصة والمبتاعة
٢٠١,٨٥٠,٠٠٠	٧٤٢,٦٥٨,٢٢٤	١٤٤١	الكمبيالات المخصوصة
٣٣,٣٣١,١٠٠	٢٨٥,٣٨٥,٨١٦	١٤٤٥	حوالات داخلية مبتاعة
١,٥٣٢,٣٥٦,١٠٠	٣,٣٩٩,٧٩٤,٠٤٠	٢٥٦١	حوالات الفروع المسحوبة على المصرف

## مصرف الخليج التجاري (شركة مساهمة خاصة) - بغداد

### كشف القروض والتسليفات

كما في ٣١/كانون الأول/٢٠٠٨

كشف رقم (٤)

رقم الدليل المحاسبى	فروض ممنوحة قصيرة الاجل	فروض قصيرة الاجل / شركات	فروض قصيرة الاجل / شركات - دينار	فروض قصيرة الاجل / أفراد	فروض قصيرة الاجل / أفراد - دينار	فروض قصيرة الاجل / أفراد - دولار
١٤٢	١٤٢٦	١٤٢٦١	١٤٢٧	١٤٢٧١	١٤٢٧٢	
١٤٣	١٤٣٦	١٤٣٧	١٤٥	١٤٥٦	١٤٥٧	
١٤٤	١٤٤٦	١٤٤٧	١٤٥٦	١٤٥٧	١٤٥٧	
١٤٥	١٤٥٦	١٤٥٧	١٤٥٦	١٤٥٧	١٤٥٧	
١٤٦	١٤٦٦	١٤٦٧	١٤٥٦	١٤٥٧	١٤٥٧	
١٤٧	١٤٧٦	١٤٧٧	١٤٥٦	١٤٥٧	١٤٥٧	
١٤٨	١٤٨٦	١٤٨٧	١٤٥٦	١٤٥٧	١٤٥٧	
١٤٩	١٤٩٦	١٤٩٧	١٤٥٦	١٤٥٧	١٤٥٧	
١٥٠	١٥٠٦	١٥٠٧	١٤٥٦	١٤٥٧	١٤٥٧	
١٥١	١٥١٦	١٥١٧	١٤٥٦	١٤٥٧	١٤٥٧	
١٥٢	١٥٢٦	١٥٢٧	١٤٥٦	١٤٥٧	١٤٥٧	
١٥٣	١٥٣٦	١٥٣٧	١٤٥٦	١٤٥٧	١٤٥٧	
١٥٤	١٥٤٦	١٥٤٧	١٤٥٦	١٤٥٧	١٤٥٧	
١٥٥	١٥٥٦	١٥٥٧	١٤٥٦	١٤٥٧	١٤٥٧	
١٥٦	١٥٦٦	١٥٦٧	١٤٥٦	١٤٥٧	١٤٥٧	
١٥٧	١٥٧٦	١٥٧٧	١٤٥٦	١٤٥٧	١٤٥٧	
١٥٨	١٥٨٦	١٥٨٧	١٤٥٦	١٤٥٧	١٤٥٧	
١٥٩	١٥٩٦	١٥٩٧	١٤٥٦	١٤٥٧	١٤٥٧	
١٦٠	١٦٠٦	١٦٠٧	١٤٥٦	١٤٥٧	١٤٥٧	
١٦١	١٦١٦	١٦١٧	١٤٥٦	١٤٥٧	١٤٥٧	
١٦٢	١٦٢٦	١٦٢٧	١٤٥٦	١٤٥٧	١٤٥٧	
١٦٣	١٦٣٦	١٦٣٧	١٤٥٦	١٤٥٧	١٤٥٧	
١٦٤	١٦٤٦	١٦٤٧	١٤٥٦	١٤٥٧	١٤٥٧	
١٦٥	١٦٥٦	١٦٥٧	١٤٥٦	١٤٥٧	١٤٥٧	
١٦٦	١٦٦٦	١٦٦٧	١٤٥٦	١٤٥٧	١٤٥٧	
١٦٧	١٦٧٦	١٦٧٧	١٤٥٦	١٤٥٧	١٤٥٧	
١٦٨	١٦٨٦	١٦٨٧	١٤٥٦	١٤٥٧	١٤٥٧	
١٦٩	١٦٩٦	١٦٩٧	١٤٥٦	١٤٥٧	١٤٥٧	
١٧٠	١٧٠٦	١٧٠٧	١٤٥٦	١٤٥٧	١٤٥٧	
١٧١	١٧١٦	١٧١٧	١٤٥٦	١٤٥٧	١٤٥٧	
١٧٢	١٧٢٦	١٧٢٧	١٤٥٦	١٤٥٧	١٤٥٧	
١٧٣	١٧٣٦	١٧٣٧	١٤٥٦	١٤٥٧	١٤٥٧	
١٧٤	١٧٤٦	١٧٤٧	١٤٥٦	١٤٥٧	١٤٥٧	
١٧٥	١٧٥٦	١٧٥٧	١٤٥٦	١٤٥٧	١٤٥٧	
١٧٦	١٧٦٦	١٧٦٧	١٤٥٦	١٤٥٧	١٤٥٧	
١٧٧	١٧٧٦	١٧٧٧	١٤٥٦	١٤٥٧	١٤٥٧	
١٧٨	١٧٨٦	١٧٨٧	١٤٥٦	١٤٥٧	١٤٥٧	
١٧٩	١٧٩٦	١٧٩٧	١٤٥٦	١٤٥٧	١٤٥٧	
١٨٠	١٨٠٦	١٨٠٧	١٤٥٦	١٤٥٧	١٤٥٧	
١٨١	١٨١٦	١٨١٧	١٤٥٦	١٤٥٧	١٤٥٧	
١٨٢	١٨٢٦	١٨٢٧	١٤٥٦	١٤٥٧	١٤٥٧	
١٨٣	١٨٣٦	١٨٣٧	١٤٥٦	١٤٥٧	١٤٥٧	
١٨٤	١٨٤٦	١٨٤٧	١٤٥٦	١٤٥٧	١٤٥٧	
١٨٥	١٨٥٦	١٨٥٧	١٤٥٦	١٤٥٧	١٤٥٧	
١٨٦	١٨٦٦	١٨٦٧	١٤٥٦	١٤٥٧	١٤٥٧	
١٨٧	١٨٧٦	١٨٧٧	١٤٥٦	١٤٥٧	١٤٥٧	
١٨٨	١٨٨٦	١٨٨٧	١٤٥٦	١٤٥٧	١٤٥٧	
١٨٩	١٨٩٦	١٨٩٧	١٤٥٦	١٤٥٧	١٤٥٧	
١٩٠	١٩٠٦	١٩٠٧	١٤٥٦	١٤٥٧	١٤٥٧	
١٩١	١٩١٦	١٩١٧	١٤٥٦	١٤٥٧	١٤٥٧	
١٩٢	١٩٢٦	١٩٢٧	١٤٥٦	١٤٥٧	١٤٥٧	
١٩٣	١٩٣٦	١٩٣٧	١٤٥٦	١٤٥٧	١٤٥٧	
١٩٤	١٩٤٦	١٩٤٧	١٤٥٦	١٤٥٧	١٤٥٧	
١٩٥	١٩٥٦	١٩٥٧	١٤٥٦	١٤٥٧	١٤٥٧	
١٩٦	١٩٦٦	١٩٦٧	١٤٥٦	١٤٥٧	١٤٥٧	
١٩٧	١٩٧٦	١٩٧٧	١٤٥٦	١٤٥٧	١٤٥٧	
١٩٨	١٩٨٦	١٩٨٧	١٤٥٦	١٤٥٧	١٤٥٧	
١٩٩	١٩٩٦	١٩٩٧	١٤٥٦	١٤٥٧	١٤٥٧	
٢٠٠	٢٠٠٦	٢٠٠٧	١٤٥٦	١٤٥٧	١٤٥٧	

### كشف المدينون

كما في ٣١/كانون الأول/٢٠٠٨

كشف رقم (٥)

رقم الدليل المحاسبى	مدينون	مدينون / قطاع خاص	مدينون / قطاع غير الجارى	حسابات مدينة متنوعة	تأمينات لدى الغير	إيرادات مستحقة	مصاريق مدفوعة مقدما	فروقات نقدية	لحقات قضائية
١٦١	١٦١٧	١٦١٧	١٦٥	١٦٦	١٦٦١	١٦٦٢	١٦٦٣	١٦٦٥	١٦٦٦
١٦٢	١٦٢٦	١٦٢٦	١٦٥	١٦٦	١٦٦١	١٦٦٢	١٦٦٣	١٦٦٥	١٦٦٦
١٦٣	١٦٣٦	١٦٣٦	١٦٥	١٦٦	١٦٦١	١٦٦٢	١٦٦٣	١٦٦٥	١٦٦٦
١٦٤	١٦٤٦	١٦٤٦	١٦٥	١٦٦	١٦٦١	١٦٦٢	١٦٦٣	١٦٦٥	١٦٦٦
١٦٥	١٦٥٦	١٦٥٦	١٦٥	١٦٦	١٦٦١	١٦٦٢	١٦٦٣	١٦٦٥	١٦٦٦
١٦٦	١٦٦٦	١٦٦٦	١٦٥	١٦٦	١٦٦١	١٦٦٢	١٦٦٣	١٦٦٥	١٦٦٦
١٦٧	١٦٧٦	١٦٧٦	١٦٥	١٦٦	١٦٦١	١٦٦٢	١٦٦٣	١٦٦٥	١٦٦٦
١٦٨	١٦٨٦	١٦٨٦	١٦٥	١٦٦	١٦٦١	١٦٦٢	١٦٦٣	١٦٦٥	١٦٦٦
١٦٩	١٦٩٦	١٦٩٦	١٦٥	١٦٦	١٦٦١	١٦٦٢	١٦٦٣	١٦٦٥	١٦٦٦
١٧٠	١٧٠٦	١٧٠٦	١٦٥	١٦٦	١٦٦١	١٦٦٢	١٦٦٣	١٦٦٥	١٦٦٦
١٧١	١٧١٦	١٧١٦	١٦٥	١٦٦	١٦٦١	١٦٦٢	١٦٦٣	١٦٦٥	١٦٦٦
١٧٢	١٧٢٦	١٧٢٦	١٦٥	١٦٦	١٦٦١	١٦٦٢	١٦٦٣	١٦٦٥	١٦٦٦
١٧٣	١٧٣٦	١٧٣٦	١٦٥	١٦٦	١٦٦١	١٦٦٢	١٦٦٣	١٦٦٥	١٦٦٦
١٧٤	١٧٤٦	١٧٤٦	١٦٥	١٦٦	١٦٦١	١٦٦٢	١٦٦٣	١٦٦٥	١٦٦٦
١٧٥	١٧٥٦	١٧٥٦	١٦٥	١٦٦	١٦٦١	١٦٦٢	١٦٦٣	١٦٦٥	١٦٦٦
١٧٦	١٧٦٦	١٧٦٦	١٦٥	١٦٦	١٦٦١	١٦٦٢	١٦٦٣	١٦٦٥	١٦٦٦
١٧٧	١٧٧٦	١٧٧٦	١٦٥	١٦٦	١٦٦١	١٦٦٢	١٦٦٣	١٦٦٥	١٦٦٦
١٧٨	١٧٨٦	١٧٨٦	١٦٥	١٦٦	١٦٦١	١٦٦٢	١٦٦٣	١٦٦٥	١٦٦٦
١٧٩	١٧٩٦	١٧٩٦	١٦٥	١٦٦	١٦٦١	١٦٦٢	١٦٦٣	١٦٦٥	١٦٦٦
١٨٠	١٨٠٦	١٨٠٦	١٦٥	١٦٦	١٦٦١	١٦٦٢	١٦٦٣	١٦٦٥	١٦٦٦
١٨١	١٨١٦	١٨١٦	١٦٥	١٦٦	١٦٦١	١٦٦٢	١٦٦٣	١٦٦٥	١٦٦٦
١٨٢	١٨٢٦	١٨٢٦	١٦٥	١٦٦	١٦٦١	١٦٦٢	١٦٦٣	١٦٦٥	١٦٦٦
١٨٣	١٨٣٦	١٨٣٦	١٦٥	١٦٦	١٦٦١	١٦٦٢	١٦٦٣	١٦٦٥	١٦٦٦
١٨٤	١٨٤٦	١٨٤٦	١٦٥	١٦٦	١٦٦١	١٦٦٢	١٦٦٣	١٦٦٥	١٦٦٦
١٨٥	١٨٥٦	١٨٥٦	١٦٥	١٦٦	١٦٦١	١٦٦٢	١٦٦٣	١٦٦٥	١٦٦٦
١٨٦	١٨٦٦	١٨٦٦	١٦٥	١٦٦	١٦٦١	١٦٦٢	١٦٦٣	١٦٦٥	١٦٦٦
١٨٧	١٨٧٦	١٨٧٦	١٦٥	١٦٦	١٦٦١	١٦٦٢	١٦٦٣	١٦٦٥	١٦٦٦
١٨٨	١٨٨٦	١٨٨٦	١٦٥	١٦٦	١٦٦١	١٦٦٢	١٦٦٣	١٦٦٥	١٦٦٦
١٨٩	١٨٩٦	١٨٩٦	١٦٥	١٦٦	١٦٦١	١٦٦٢	١٦٦٣	١٦٦٥	١٦٦٦
١٩٠	١٩٠٦	١٩٠٦	١٦٥	١٦٦	١٦٦١	١٦٦٢	١٦٦٣	١٦٦٥	١٦٦٦
١٩١	١٩١٦	١٩١٦	١٦٥	١٦٦	١٦٦١	١٦٦٢	١٦٦٣	١٦٦٥	١٦٦٦
١٩٢	١٩٢٦	١٩٢٦	١٦٥	١٦٦	١٦٦١	١٦٦٢	١٦٦٣	١٦٦٥	١٦٦٦
١٩٣	١٩٣٦	١٩٣٦	١٦٥	١٦٦	١٦٦١	١٦٦٢	١٦٦٣	١٦٦٥	١٦٦٦
١٩٤	١٩٤٦	١٩٤٦	١٦٥	١٦٦	١٦٦١	١٦٦٢	١٦٦٣	١٦٦٥	١٦٦٦
١٩٥	١٩٥٦	١٩٥٦	١٦٥	١٦٦	١٦٦١	١٦٦٢	١٦٦٣	١٦٦٥	١٦٦٦
١٩٦	١٩٦٦	١٩٦٦	١٦٥	١٦٦	١٦٦١	١٦٦٢	١٦٦٣	١٦٦٥	١٦٦٦
١٩٧	١٩٧٦	١٩٧٦	١٦٥	١٦٦	١٦٦١	١٦٦٢	١٦٦٣	١٦٦٥	١٦٦٦
١٩٨	١٩٨٦	١٩٨٦	١٦٥	١٦٦	١٦٦١	١٦٦٢	١٦٦٣	١٦٦٥	١٦٦٦
١٩٩	١٩٩٦	١٩٩٦	١٦٥	١٦٦	١٦٦١	١٦٦٢	١٦٦٣	١٦٦٥	١٦٦٦
٢٠٠	٢٠٠٦	٢٠٠٦	١٦٥	١٦٦	١٦٦١	١٦٦٢	١٦٦٣	١٦٦٥	١٦٦٦

## مصرف الخليج التجاري (شركة مساهمة خاصة) - بغداد

### كشف الموجودات الثابتة واندثاراتها

كما في ٣١/كانون الأول/٢٠٠٨

#### كشف رقم (٦)

المجموع	الإجمالي الاستثماري	تلفات إيرادية مؤجلة	أثاث وأجهزة مكتابه	معدات والسيارات	وسائط نقل وتلفاز	أدوات ومعدات	مباني وقضايب	الأرضيات	الموجودات الثابتة رقم القيد المحاسبي المعركة خلال السنة
٦,٩٧٥,٩٦٠,٥٠٤	—	٢,١٨٦,٢١٧,١٧٦	٨٢٧,٨٢٢,٢٤٤	٢٢٦,٠٠٠	٥٢,١٢٤,٤٠١	١٨٩,١٠٥,١٥٢	٣,٠٠٥,٧٧٢,٣٤١	٢٧٢,٢٧٥,٠٠٠	٢٠٠٨/١/١
١,٦٠٤,٠٠٠,٤٦٦	—	٣,٠١٤,٥٢٤	٢٦١,٤٧١,٠٩٢	—	٢٢,٩٧٢,٨٥٠	١٥,٢٨٥,٧٩٤	١٦٧,٤٢٢,٩٤١	٧٢٥,٢٠٦,٢٠٠	الإضافات خلال السنة
(١٤,٦٠٢,١٨٦)	—	—	(١٤,٦٠٢,١٨٦)	—	—	—	—	—	الخصومات خلال السنة
٨,٥٦٥,٤٤٨,٧٢٤	—	٢,١٩٢,٢٢١,٧٠٠	١,٠٠٩,٧٠٢,٥٥٠	٢٢٦,٠٠٠	١٨٧,١٠٢,٧٥١	٢٠٤,٣٩٠,٩٤٦	٣,١٧٢,٢٧٠,٥٨٢	١,٠٠٨,٥٨١,٢٠٠	٢٠٠٨/١٢/٣١
٤٨٨,٥١٧,٤٤٧	—	—	٣٠٥,٦٦٤,٨٤٠	٢٢٥,٠٠٠	٧٢,٢٢٨,٢٢٢	٢١,٢٥٩,٩١٥	٧٩,٤٦٩,٤٢٠	—	مخصص الاندثار المبرر
٦٤٨,٣٦٦,٦٦٩	—	٢٤٧,٨٨٧,٢١٦	١٢٢,٥٥٢,٢٨٢	—	١,٦٦١,١٥٢	١٤,٠٩١,٧٠٩	٩٠,١٧٢,٢٠٩	—	٢٠٠٨/١/١
(٤٥,١٧٦,٤٠٦)	—	—	(٤٤,٥٦٠,٣٥٦)	—	—	—	(٤٨٩,٦٢٠)	—	تدقيق اندثار التكلفة الحالية
١,٠٠١,١٧٢,٧٦٠	—	٢٤٧,٨٨٧,٢١٦	٤٠٦,١٨٧,٩٢٦	٢٢٥,٠٠٠	٧٢,٢٨٦,٢٧٥	٩٨,٢٨٨,١٩٤	١٦٩,١٤٠,٠٠٩	—	التدقيق خلال السنة
٧,٤٧٢,٧١٠,٩٧٤	—	٢,٤٤٠,٤٩,٢٨٤	١,٢٢٤,٥٤٤,٢٨٤	٦,٠٠٠	١١٢,١١٤,٢٧٦	٢٤٦,٤٠٢,٠٥٧	٢,٢٠٤,٠٩٧,٥٧٢	١,٠٠٨,٥٨١,٢٠٠	٢٠٠٨/١٢/٣١
٢,٩٥٩,٨٤٦,٢٨٠	١,٠٦٢,٢٦٤,٢٠٠	—	٧٢٤,٤٨٤,١٨٠	—	—	—	—	١,١٢٠,٩٩٧,٠٠٠	قيمة التقديرية في ٢٠٠٨/١٢/٣١
١٠,٤٢٢,٥٥٧,٢٥٤	—	—	—	—	—	—	—	—	مشاريع تمت التنفيذ



## مصرف الخليج التجاري (شركة مساهمة خاصة) - بغداد

### كشف حسابات جارية وودائع

كما في ٣١ كانون الأول / ٢٠٠٨

كشف رقم (٧)

	٢٠٠٨/١٢/٣١	٢٠٠٧/١٢/٣١	
	دينــــــــــــر	دينــــــــــــر	رقم الدليل المحاسبية
			حسابات جارية دائنة
	١١,٦١٢,٢١٧,٤٢٧	٦,٦١٣,٢٢٤,٤٦٧	٢٥١
	٢٤,٦٧٧,٨٤٣,١٣٨	١٦,٠٨٧,٤٣١,٨٠٩	حسابات جارية دائنة / قطاع خاص / شركات
	٢,٧٩٥,٥٠٠,١١٢	٣,٢٠٤,٥٢٣,٧٦٧	٢٥١٦
	٣٧٧,٨٥٠,٠٠٠	٢٠٣,٥٠٠,٠٠٠	حسابات جارية دائنة / قطاع خاص / أفراد
	١٢٧,٩٤٧,٢٨٣	١٠,١١٣,٨٨١	٢٥١٩
	٢١٦,٧٦٠,٠١٤	٥٥١,٩١٩,٧٠٠	الصكوك المعتمدة والمحوزة
	٧٣٠,٠١٦	—	٢٥١٩١
	٣٩,٨٠٨,٨٤٧,٩٩٠	٢٦,٦٧٠,٧١٣,٦٢٤	الصكوك المعتمدة (المصدقة)
			٢٥١٩٢
	٥٩,٣٣٠,١٤٣,٦٤٤	٣٦,٥٩٢,٥٧٦,٨٥٠	الصكوك المحوزة هاتفياً
			حسابات جارية دائنة / غير متحركة
	١٦,٩٥٦,٤٤٤,٨٤٠	١١,٠٠٢,٣٠٩,٩٢٥	٢٥١٩٣
	٢,٠٩٢,٤٥٣,٥٢١	٢,٧٨٩,٧٦١,٥٢٥	صكوك مصدقة - عملة أجنبية
	١٠,١٤٥,٦٤٧,٥١٣	٦,٠٣٦,٦٨٠,٤٨٠	٢٥١٩٥
	٢٩,١٩٤,٥٤٥,٨٧٤	١٩,٨٢٨,٧٥١,٩٣٠	حسابات جارية دائنة بالدولار / غير متحركة
			٢٥١٩٥
			حسابات الائتمار
			٢٥٢
			حسابات التوفير
			٢٥٢١
			حسابات الودائع لأجل وحسن الطلب
			٢٥٣
			الودائع الثابتة وبنادق
			٢٥٣١
			ودائع ثابتة بالعملة الأجنبية
			٢٥٣٣
			ودائع جارية بالعملة الأجنبية
			٢٥٣٤
			تأمينات مستلمة ومقبوضات لقاء العمليات المصرفية
			٢٥٥
			تأمينات لقاء الاعتمادات الصادرة
			٢٥٥١
			تأمينات لقاء الاعتمادات الصادرة - دولار
			٢٥٥١٢
			تأمينات لقاء خطابات الضمان الصادرة
			٢٥٥٢
			تأمينات لقاء خطابات الضمان - دينار
			٢٥٥٢١
			تأمينات لقاء خطابات الضمان - دولار
			٢٥٥٢٢
			الحوالات والصكوك الداخلية
			٢٥٦
			السفائح المسحوبة على المصرف
			٢٥٦٢
			الصكوك المسحوبة على المصرف
			٢٥٦٣
			سفائح العملة الأجنبية
			٢٥٦٦
	١٦٥,٧٥٢,١١٩,٧٣٧	١٠٦,١١٦,٠٩٢,٨١٣	

## مصرف الخليج التجاري (شركة مساهمة خاصة) - بغداد

### كشف الدائنين

كما في ٣١ كانون الأول / ٢٠٠٨

كشف رقم (٨)

	٢٠٠٨/١٢/٣١	٢٠٠٧/١٢/٣١	
	دينار	دينار	رقم التليل المحاسبي
			دائنو النشاط الجاري ٢٦١
	—	—	دائنو - القطاع الحكومي ٢٦١١
	٥٩٢,٠٣٥,٦٤٠	١,٢٠٠,٠٠٠	دائنو - القطاع المالي ٢٦١٣
	٣٢,٤٩٦,٩٩٦	٧٥,٥٦١,٤١٨	دائنو القطاع الخاص / الأفراد ٢٦١٧
	٦٢٤,٥٣٢,٦٣٦	٩٢,١٤٠,٢١٥	
	١,٢٩٧,١٣٩,٣٦٩	١٦٨,٩٠١,٦٣٣	حسابات دائنة متبادلة ٢٦٢
		٨٩١,٨٦٩,١٦٥	حسابات دائنة متنوعة ٢٦٦
	٥,٦٧١,٥٠٠	٣,٧٥٢,٢٤٤	تأمينات مستلمة ٢٦٦١
	٥٢٢,٠٧٦,٧٣١	٥٨,٥٤٨,٨٨١	إيرادات مستلمة مقدماً ٢٦٦٢
	٨٠٠,٤١٧,٩٧٣	٥٠٦,٠٤٢,٣٥٣	مصاريف مستحقة ٢٦٦٣
	٧٢,١٩٤,٧٥٠	١,٠٠٠,٠٠٠	لوائن مستحقة ٢٦٦٣١
	—	٤٥٥,٥٠٣	مصاريف إدارية مستحقة ٢٦٦٣٢
	٢٠,٧٣٦,١٠٨	—	رواتب وأجور معادة ٢٦٦٥
	٥,٤٥٤,٢٥٦	٩٦٩,٠٥٠	رسوم طوابع مالية مستحقة ٢٦٦٦
	٥,٢٨٢,٢٥٠,٠٠٠	—	لزيادة في الصندوق ٢٦٦٨
	١٦,١٣٦,٩٧١,٨٠٢	٢٦١,٢٥٠,٠٠٠	حسابات دائنة أخرى ٢٦٦٩
	٣٥٠,٠٠٠	٢,٩٠٨,٩٨٦,١٠٥	مبالغ مقبوضة لقاء تسجيل الشركات ٢٦٦٩٥
	١٥,٠٩٨,٣١٨	٢٢,٨٤٦,١٢٣,١٢٠	إيداعات الإكتتاب ٢٦٦٩٦
		١٣,٢٥٥,٢٤٧	أجور لجان الكشف ٢٦٦٩٨
	٥,٧٢٦,٩٥٠	—	استقطاعات لحساب الغير ٢٦٧
	٢,٤٦٣,٨٩١	١,٣٠٩,٥٤٠	حسابات دائنة أخرى ٢٦٩
	٢٩٠,٨٤٧,٢٥٤	٦١,١٧٧,٧٢٥	أمانات المتح ٢٦٩٣
	٢,٢٥٣,٤٧٥	٢,٠٠٠,٠٠٠	حسابات دائنة متفرقة ٢٦٩٤
	١٨,٥٥٩,٩٩٩	١٨,٥٨٤,٥٠٠	أرصدة وتعميمات زبائن متوفين ٢٦٩٥
	٣١٩,٨٥١,٥٦٩	٨٣,٠٧١,٧٦٥	مبالغ محجوزة بطلب من جهات رسمية ٢٦٩٦
	٢٥,١٠٢,٧٤٥,٠١٢	٤,٠٦٦,٠٨٣,٩١٥	مبالغ غير مطالب بها ٢٦٩٧

# مصرف الخليج التجاري (شركة مساهمة خاصة) - بغداد

كشف رأس المال

كما في ٣١/كانون الأول/٢٠٠٨

كشف رقم (٩)

٢٠٠٨/١٢/٣١

دينار

رقم الدليل

المحاسبي

٢١١

رأس المال الاسمي

رأس المال الاسمي والمصرح به

قيمة السهم

عدد الأسهم

دينار

سهم

٢٢,٣٤٤,٠٠٠,٠٠٠

١

٢٢,٣٤٤,٠٠٠,٠٠٠

الرصيد كما في ٢٠٠٨/١/١

٢,٦٥٦,٠٠٠,٠٠٠

١

٢,٦٥٦,٠٠٠,٠٠٠

الزيادة خلال السنة

٢٥,٠٠٠,٠٠٠,٠٠٠

الرصيد كما في ٢٠٠٨/١٢/٣١

## مصرف الخليج التجاري (شركة مساهمة خاصة) - بغداد

### كشف الاحتياطات

كما في ٣١/كانون الأول/٢٠٠٨

### كشف رقم (١٠)

١ من ٢

المجموع	الفاصل المتراكم والأرباح غير الموزعة	احتياطي استبدال موجودات ثابتة	الاحتياطي القانوني لرأس المال	احتياطي في الأسهم المستلمة	نوع الاحتياطي
دينار	دينار	دينار	دينار	دينار	رقم الدليل المحاسبي الحركة خلال السنة
٦.٠٨٧,٦٦١,٢٣٠	٥,١٤٧,٨٦٦,٣٩٧	—	٩٠٠,٢٩٣,٠٢٦	٣٩,٥٠١,٨٠٧	الرصيد كما في ٢٠٠٨/١/١
١١,٠٧٠,٦٦٩,١٤٣	١٠,٤٥٩,٧٩٩,٤٦٧	٤٠٤,١٢٢	٥٥٠,٥١٥,٧٦١	٥٩,٩٤٩,٧٩٣	الإضافات خلال السنة
(١,١٠٨,٠٥١,٣٦٧)	(١,١٠٨,٠٥١,٣٦٧)	—	—	—	التنزيلات خلال السنة
١٦,٠٥٠,٢٧٩,٠٠٦	١٤,٤٩٩,٦١٤,٤٩٧	٤٠٤,١٢٢	١,٤٥٠,٨٠٨,٧٨٧	٩٩,٤٥١,٦٠٠	الرصيد كما في ٢٠٠٨/١٢/٣١

## مصرف الخليج التجاري (شركة مساهمة خاصة) - بغداد

### كشف الاحتياطيات

كما في ٣١/كانون الأول/٢٠٠٨

كشف رقم (١٠)

٢ من ٢

#### أحتماب الاحتياطيات

أولاً:- أحتياطي رأس المال

دينار

فائض النشاط بموجب بيان الأرباح والخسائر بيان (ب) المرفق ١٥,٤١١,٦٣٤,٤٧٣

#### نقصاً:- التخصيصات

التخصيصات الضريبية

٢٩٩,٧٦١,٠٠٠

مخصص الديون المشكوك بتحصيلها

٤,١٠١,٥٥٨,٢٤٥

٤,٤٠١,٣١٩,٢٤٥

فائض النشاط بعد احتجاز التخصيصات ١١,٠١٠,٣١٥,٢٢٨

أحتياطي رأس المال ٥٥٠,٥١٥,٧٦١

#### ثانياً:- الفائض المتراكم (أرباح غير موزعة)

دينار

فائض النشاط بعد احتجاز التخصيصات ١١,٠١٠,٣١٥,٢٢٨

نقصاً:- أحتياطي رأس المال - كما في أعلاه ٥٥٠,٥١٥,٧٦١

١٠,٤٥٩,٧٩٩,٤٦٧

## مصرف الخليج التجاري (شركة مساهمة خاصة) - بغداد

### كشف التخصيصات

كما في ٣١ كانون الأول/ ٢٠٠٨

كشف رقم (١١)

١ من ٢

رقم الدليل المحاسبى	الرصيد كما في ٢٠٠٨/١/١ دينار	الإضافات خلال السنة دينار	الخصومات خلال السنة دينار	الرصيد كما في ٢٠٠٨/١٢/٣١ دينار
٢٢٢	مخصص ديون مشكوك في تحصيلها	٤,١٠١,٥٥٨,٢٤٥	—	٦,١٢٠,٠٠٠,٠٠٠
٢٢٤	تخصيصات ضريبية	٢٩٩,٧٦١,٠٠٠	١٨٣,٣٣٥,٠٠٠	٢٩٩,٧٦١,٠٠٠
٢٢٥	تخصيصات متنوعة	٧٥,٠٠٠,٠٠٠	—	٢٠٠,٠٠٠,٠٠٠
٢٢٥١	مخصص هبوط قيمة الاستثمارات	٩١٤,٩٧٤,٤٥٧	٥٤٥,١٢٠,٠٠١	١,٤٦٠,٠٩٤,٤٥٨
٢٢٥٧	مخصص فوائد حسابات المتوقفتين عن الدفع	٣,٢٤١,٧٥١,٢١٢	٥,٠٢١,٤٣٩,٢٤٦	٨,٠٧٩,٨٥٥,٤٥٨

## مصرف الخليج التجاري (شركة مساهمة خاصة) - بغداد

### كشف التخصيصات

كما في ٣١/كانون الأول/٢٠٠٨

كشف رقم (١١)

٢ من ٢

#### أحساب التخصيصات الضريبية

	دينار	دينار
فائض النشاط بموجب بيان الأرباح والخسائر بيان (ب) المرفق		١٥,٤١١,٦٣٤,٤٧٣
تضاف :-		
المصاريف غير المقبولة ضريبياً		
هبوط قيمة الاستثمارات المالية	٧٥,٠٠٠,٠٠٠	
تبرعات للغير	١,٠٠٠,٠٠٠	
تعويضات وغرامات	٣٣٨,٧٥٠	
فروقات مشطوبة	٨,٦١٢,٧٥٠	
إعانات للمنتسبين	١٦,٠٥٠,٠٠٠	
إعانات للغير	٢٠٠,٠٠٠	
		١٠١,٢٠١,٥٠٠
		١٥,٥١٢,٨٣٥,٩٧٣

#### ناقصاً :- الإيرادات غير الخاضعة للضريبة

فوائد حوالات الخزينة	١٣,٤٧٨,٦٧٢,٠٣٦	
حصة المصرف من أرباح الشركات	٨,٥٥٧,٢٢١	
أيجار موجودات ثابتة	٢٧,٢٠٥,٠٠٠	
		١٣,٥١٤,٤٣٤,٢٥٧
الدخل الخاضع للضريبة		١,٩٩٨,٤٠١,٧١٦
التخصيصات الضريبية (١٥% الدخل الخاضع للضريبة)		٢٩٩,٧٦١,٠٠٠
		(٢٩٩,٧٦٠,٢٥٧ = ١,٩٩٨,٤٠١,٧١٦ X %١٥)

## **مصرف الخليج التجاري (شركة مساهمة خاصة) - بغداد**

### **كشف الالتزامات المتقابلة لقاء العمليات المصرفية**

كما في ٣١/كانون الأول/٢٠٠٨

**كشف رقم (١٢)**

	٢٠٠٨/١٢/٣١	٢٠٠٧/١٢/٣١		رقم الدليل المحاسبى
	دينـــــــــــــــــار	دينـــــــــــــــــار	خطابات الضمان المصدرة	٢٩٢/١٩٢
٤٧,١٦٨,٣١٨,٧٣٤		٩٩,٩٥٩,٩٦٠,٥٨٣	خطابات الضمان	٢٩٢١/١٩٢١
			حسابات الاعتمادات المصدرة	٢٩٣/١٩٣
١١,١٢٤,٩٧٩,٨٣٠		٤,٧٧٦,٠٥٨,١٤٨	الاعتمادات المصدرة	٢٩٣١/١٩٣١
٢١,٦٦١,٠٦٠,٠٠٠		٣٩,٩٨٩,٨٢٢,٢٦٤	حسابات ضمانات متقابلة	٢٩٨/١٩٨
١,٣٤٢		١٢,١٥٨	حسابات متقابلة بالقيمة الفردية	٢٩٩/١٩٩
٧٩,٩٥٤,٣٥٩,٩٠٦		١٤٤,٧٢٥,٨٥٣,١٥٣		

### **كشف إيرادات النشاط الخدمى**

**للسنة المنتهية فى ٣١/كانون الأول/٢٠٠٨**

**كشف رقم (١٣)**

	السنة السابقة دينـــــــــــــــــار	السنة الحالية دينـــــــــــــــــار		رقم الدليل المحاسبى
١,٤٠٧,٠٨٦,٢٥٦		٢,٢٦٤,٠٥٢,٣٢٠	إيراد خدمات متنوعة	٤٣٧
١١,٤١٩,٣٣٤		٢٧,٢٠٥,٠٠٠	أيجار موجودات ثابتة	٤٣٨
١,٤١٨,٥٠٥,٥٩٠		٢,٢٩١,٢٥٧,٣٢٠		



## مصرف الخليج التجاري (شركة مساهمة خاصة) - بغداد

كشف إيرادات العمليات المصرفية  
للسنة المنتهية في ٣١/كانون الأول/٢٠٠٨  
كشف رقم (١٤)

١ من ٢	السنة الحالية	السنة السابقة	رقم الدليل المحاسبي
دينـــلر	دينـــلر	دينـــلر	
			إيرادات العملات الأجنبية
	٣٦١,٧٢٢,٨٤٢	٢٦٠,٦١٥,٨٠٦	٤٤١
	١٠٤,٤٤٧,٢٣١	٣٣٦,٨٨٧,٢٦٨	٤٤١٢
	٤٦٦,١٧٠,٠٧٣	٥٩٧,٥٠٣,٠٧٤	٤٤١٣
			إيرادات التسليفات والقروض الداخلية
	٩٥٢,١٢٥,٤٢٧	٥٣٣,٤١٨,٦٣٠	٤٤٢
	٨,٨٣٦,٢٢٢	١٢٩,٦٣١,٣٩٣	٤٤٢١
	٣٨٠,٠٠٨,٧٢٨	٦٨٩,٩٩٧,٩٨٧	٤٤٢١١
	٣١٩,٣٩٤,٨٤٩	٢٤١,٣٩٣,٦٤٦	٤٤٢١٢
	١٥,٢١٥,٧٨٢	١٣,٦٠٨,٢١٠	٤٤٢٢
	١,٦٧٥,٥٨١,٠٠٨	١,٦٠٨,٠٤٩,٨٦٦	٤٤٢٣
			إيرادات القروض الممنوحة
	١١٨,٣٥١,٣٢٧	٨٤,٥٤٧,٥٦٧	٤٤٢٣١
	١٤٨,٨٢٩,٧٤٩	١٧٩,٠٢٨,٣٧٣	٤٤٢٣٢
	١,٦١٥,٥٨٢	٨٥,٠٠٠	٤٤٢٣٣
	٢٦٨,٧٩٦,٦٩٨	٢١٣,٦٦٠,٩٤٠	٤٤٢٣٤
			إيرادات قطع وتحصيل الأوراق التجارية
	١٢٠,١٧٧,٣٢٦	١٣١,٢٧٢,٦٢٣	٤٤٢٣٥
	١٦٤,٣٠٤,٧٣١	١٧,٧١٣,٣٩٨	٤٤٢٣٦
	٢٨٤,٤٨٢,٠٥٧	١٤٨,٩٨٦,٠٢١	٤٤٢٣٧
			إيرادات التسليفات المتنوعة
	٤,٩٠٩,٥٩٠,٧٨٧	١,٩٧٣,٦٤٥,١٨٣	٤٤٢٣٨
	١٦٣,٤٥٠,٨٥٩	٨٠,١٨٦,٧٠٤	٤٤٢٣٩
	٣٧,٧١٦,٥٢٥	١١,٦٢٥,٢٢٠	٤٤٢٤٠
	—	١٧,٣٥٠	٤٤٢٤١
	٥,١١٠,٧٥٨,١٧١	٢,٠٦٥,٤٧٤,٤٥٧	٤٤٢٤٢
	٧,٨٠٥,٧٨٨,٠٠٧	٤,٦٨٣,٦٧٤,٣٥٨	٤٤٢٤٣
			إيرادات اعتمادات وحالات مستندة
			٤٤٣
			٤٤٣١
			٤٤٣٢
			٤٤٣٣
			٤٤٤
			٤٤٤١
			٤٤٤٢
			٤٤٥
			٤٤٥١١
			٤٤٥١٢
			٤٤٥١٣
			٤٤٥٣

م ا ب ع د ه

## مصرف الخليج التجاري (شركة مساهمة خاصة) - بغداد

### كشف إيرادات العمليات المصرفية

للسنة المنتهية في ٣١/كانون الأول/٢٠٠٨

كشف رقم (١٤)

رقم الدليل المحاسبي	رقم الدليل المحاسبي	السنة الحالية	السنة السابقة
		دينار	دينار
		٧,٨٠٥,٧٨٨,٠٠٧	٤,٦٨٣,٦٧٤,٣٥٨
ما قبله			
٤٤٧	٤٤٧	٩١,٩٢٧,١٩٢	٧١,٣١٠,٤١٧
٤٤٧١	٤٤٧١	—	٣٦,١٠٣,٤٥٤
٤٤٧٣	٤٤٧٣	٦٤,٢٢٣,٢٢٤	٤٣,٢٠٥,٣٧١
٤٤٧٩	٤٤٧٩	١٥٦,١٥٠,٤١٦	١٥٠,٦١٩,٢٤٢
٤٤٨	٤٤٨	—	٢٢,٢٧٤,٤١١
٤٤٨١	٤٤٨١	٩٤,٥١٤,٧١٧	١٤,٥٩٤,٠٨٢
٤٤٨٢	٤٤٨٢	١٩٦,٩٥١,٢١٨	٧٩,٤٧٠,٠٠٦
٤٤٨٥	٤٤٨٥	٢٩١,٤٦٥,٩٣٥	١١٦,٣٣٨,٤٩٩
٤٤٩	٤٤٩	٣٦,٧٠٨,٤٠٨	١٠,٠١١,٨٧٨
٤٤٩٣	٤٤٩٣	٨,٢٩٠,١١٢,٧٦٦	٤,٩٦٠,٦٤٣,٩٧٧

### كشف إيرادات الاستثمارات

للسنة المنتهية في ٣١/كانون الأول/٢٠٠٨

كشف رقم (١٥)

رقم الدليل المحاسبي	رقم الدليل المحاسبي	السنة الحالية	السنة السابقة
		دينار	دينار
٤٦٢	٤٦٢	١٣,٤٧٨,٦٧٢,٠٣٦	٣,٧١٥,٧٢٢,٥٠٠
٤٦٢١	٤٦٢١	٣,٩٤٠,٨٣٢,٨٧٧	١,٨٦٨,٠٠٣,٨٣٦
٤٦٢٢	٤٦٢٢	٢٥,٥٣٧,٠٨٤	—
٤٦٢٣	٤٦٢٣	٨,٥٥٧,٢٢١	١٨,١٠٨,٦٩٣
٤٦٢٤	٤٦٢٤	٤,٠٠٠,٠٠٠	—
٤٦٢٤١	٤٦٢٤١	١٢,٥٥٧,٢٢١	١٨,١٠٨,٦٩٣
٤٦٢٤٢	٤٦٢٤٢	١٧,٤٥٧,٥٩٩,٢١٨	٥,٦٠١,٨٣٥,٠٢٩
٤٦٣	٤٦٣	٨١,١٨٦,٧٣٤	١٨٨,٨٩٢,١٧٩
٤٦٣١	٤٦٣١	١٧,٥٣٨,٧٨٥,٩٥٢	٥,٧٩٠,٧٢٧,٢٠٨

## مصرف الخليج التجاري (شركة مساهمة خاصة) - بغداد

### كشف مصروفات العمليات المصرفية

للسنة المنتهية في ٣١/كانون الأول/٢٠٠٨

كشف رقم (١٦)

رقم الدليل المحاسبى	السنة الحالية دينـلر	السنة السابقة دينـلر
٣٤٢		
	الفوائد المصرفية المدفوعة	
٣٤٢١	٤,٨٤٩,٨٣١,٣٠٨	٢,٢٩٩,٨٣٧,٦٧٠
	فوائد حسابات التوفير	
٣٤٢٢	١,٥٦٨,٤٧٢,٣٦٤	١,٠٠٦,٤٦٥,١٥٠
	فوائد الودائع الثابتة	
٣٤٢٣	١٣,٨٤٥,٦٣٩	٥٠٦,٤٠٦
	الاقتراض الداخلي	
	٦,٤٣٢,١٤٩,٣١١	٣,٣٠٦,٨٠٩,٢٢٦
	العروض المدفوعة	
٣٤٣	٨٩,٣٥٩,٣٤٦	١٨١,٥٣٧,٠٥٩
	العروض المدفوعة	
٣٤٤	١٣٠,٤٢٥,٨٤٤	(١,٤٠٨,٢١٧)
	فروقات تقييم العملات الاجنبية	
٣٤٥		
	مخاطر الائتمان	
٣٤٥١	٧٥,٠٠٠,٠٠٠	٩٨,٣١٨,٦٠٦
	هبوط قيمة الاستثمارات	
	٦,٧٢٦,٩٣٤,٥٠١	٣,٥٨٥,٢٥٦,٦٧٤

## مصرف الخليج التجاري (شركة مساهمة خاصة) - بغداد

### كشف المصاريف الإدارية

للسنة المنتهية في ٣١/كانون الأول/٢٠٠٨

كشف رقم (١٧)

١ من ٣

	<u>السنة الحالية</u>	<u>السنة السابقة</u>		رقم الدليل
<u>دينار</u>	<u>دينار</u>	<u>دينار</u>		<u>المحاسبى</u>
			الرواتب والأجور	٣١
			الأجور النقدية	٣١٢
			الأجور	٣١٢١
			مخصصات عائلية	٣١٢٢
			أجور أعمال إضافية	٣١٢٣
			مكافآت تشجيعية	٣١٢٤
			مخصصات مهنية وفنية	٣١٢٥
			مخصصات تعويضية	٣١٢٦
			مخصصات أخرى	٣١٢٩
١,٨٣٨,٤١٤,٧٩١	٩٣٣,٣٥١,٦٣٢	١٧٠,٥٥٩,٨٥٢	المساهمة في الضمان الاجتماعي للعمال	٣١٥
٨٢,٩٥٤,٨٨٤	١٦٠,٥٥٩,٨٥٢	١٦,٣٧٨,٣٧٩	حصة المصرف في الضمان الاجتماعي	٣١٥١
١,٩٢١,٣٦٩,٦٧٥	٣,٤١٣,٥٢٢,٤٦٢	٤٣١,٠١٢,٨٣٦	مجموع الرواتب والأجور	
			المستلزمات السلعية	٣٢
			الوقود والزيوت	٣٢٢
			المتنوعات	٣٢٥
			السلوالم والمهمات	٣٢٥١
			القرطاسية	٣٢٥٢
١٠٨,٨٨٣,١٣٨	١١٩,٤٦٥,٨١٣	٦٨,٢٩٢,٣٥٢	تجهيزات العاملين	٣٢٦
١١,٦٩٤,٧٣٩	٤٨,٨٢٦,٥٣٩	٢,٧٢٩,٠٠٠	لمياه والكهرباء	٣٢٧
٢٥,٤٩١,٩٤١	٤١,٤٢٨,٦٥٤	١١,٠٣١,٢٢٩	مجموع المستلزمات السلعية	
٣٧,١٨٦,٦٨٠	٢٣١,٧٢٧,٨١٥	١٥٧,٨١٠,٥٤٧		
٧٠,٩٥٠				

شركة فرقة السلطان وشركائه  
لتدقيق ومراجعة الحسابات / تعاضد

F. M. Al-Salman & Co.  
Public Accountants and Auditors

# مصرف الخليج التجاري (شركة مساهمة خاصة) - بغداد

## كشف المصاريف الإدارية

للسنة المنتهية في ٣١/كانون الأول/٢٠٠٨

كشف رقم (١٧)

٢ من ٣

رقم الدليل المحاسبي	المستلزمات الخدمية	السنة الحالية دينار	السنة السابقة دينار
٣٣	خدمات الصيانة	٤٧,٩٣٩,١١٥	١١,٨٥٠,٦٠٠
٣٣١	صيانة مباني ومنشآت	١٣,١٩٠,٦٣٦	١٢,٥١٤,١١١
٣٣١٢	صيانة آلات ومعدات	٧,١٩٨,٤٥٩	٢,٧٥٨,٦٢٦
٣٣١٣	صيانة وسائل نقل والنقل	١٨,٣٤٢,٥٨١	٧,٧٥٢,٤٧٨
٣٣١٤	صيانة أثاث وأجهزة مكاتب	٨٦,٦٧٠,٧٩١	٣٤,٨٧٥,٨١٥
٣٣١٥	خدمات أبحاث واستشارات	١٢٥,٤٩٠,٦٠٠	—
٣٣٢	دعاية وطبع وضيافة	١٤,٤٠٦,٦٥٨	١٢,٣٩٣,٩٤٦
٣٣٣	دعاية وإعلان	٥٤,١٣٣,٤٦١	٢٥,٩٩٥,٦٢٨
٣٣٣١	نشر وطبع	٢٧,٥٣٦,٣٤١	١٦,٢٩٤,١٨٣
٣٣٣٢	ضيافة	—	٤٤٢,٠٠٠
٣٣٣٣	احتفالات	—	٢٨٠,٥٠٠
٣٣٣٤	مؤتمرات وندوات	٩٦,٠٧٦,٤٦٠	٥٥,٤٠٦,٢٥٧
٣٣٤	نقل وإيفاد واتصالات	٣٩٥,٣٠٤,٤٤٢	٣٧١,٣٠١,٧٣٤
٣٣٤١	نقل العاملين	٢٨,٧١٢,١٥٢	٢٣,٧٦٥,٣٠٥
٣٣٤١١	نقل العاملين / رواتب	٣,٧٧٠,١٢٥	٤,٨١٦,٧٥٠
٣٣٤١٢	نقل العاملين / متفرقة	١٧٠,٠٧٢,٧٨٤	١٧٩,٣٣٣,٢٩٣
٣٣٤٢	نقل السلع والبضائع	١٠٢,٩٧٠,٢٩٦	٣٠,٤٩٦,٢٨٧
٣٣٤٣	السفر والإيفاد	٧٠٠,٨٢٩,٧٩٩	٦٠٩,٧٠٣,٣٦٩
٣٣٤٤	اتصالات عمامة	١٨٥,٧٨٧,٧٣٣	١٧٤,٨٢١,٢٥١
٣٣٥	استلجار موجودات ثابتة	١,١٩٤,٨٥٥,٣٨٣	٨٧٤,٨٠٦,٦٩٢
٣٣٥٢	استلجار مباني وإنشاءات	—	—

مبايعه

## مصرف الخليج التجاري (شركة مساهمة خاصة) - بغداد

### كشف المصاريف الإدارية

للسنة المنتهية في ٣١/كانون الأول/٢٠٠٨

كشف رقم (١٧)

	٣ من ٣				
	السنة السابقة	السنة الحالية			رقم الدليل
	دينار	دينار			المحاسبي
	٨٧٤,٨٠٦,٦٩٢	١,١٩٤,٨٥٥,٣٨٣		ما قبل	
				مصرفات خدمية متنوعة	٣٣٦
	٢٨,٩٨٢,٥٤٤	٥٠,٥٦٠,٧٣٠		الشراكات	٣٣٦١
—		٣,٧١٨,٠٠٠		إسقاط التأمين	٣٣٦٢
١,١٥٨,٠٠٠		١,٩١٩,٠٠٠		مكافآت لغير العاملين	٣٣٦٣
٦,٠٧٣,٣٠٠		١١,٤٨١,٥٠٠		خدمات قانونية	٣٣٦٥
١,٩٩٧,٩٧٣		١,٥٢٨,٨٥٠		خدمات مصرفية	٣٣٦٦
١,٦٢٥,٥٥٠		٧,٦٨٩,٤١٩		تدريب وتأهيل	٣٣٦٧
٢,٩٠٠,٠٠٠		٢,٤٠٠,٠٠٠		أجور تدقيق الحسابات - جهات أخرى	٣٣٦٨
١٠,٠٠٠,٠٠٠		١٦,٠٠٠,٠٠٠		أجور تدقيق الحسابات - مرافق الحسابات	٣٣٦٨
٢٣٣,٤٧٣,٣٥٣		٢٢٤,٢٧٢,٧٠١		مصرفات خدمية أخرى	٣٣٦٩
٢٨٦,٢١٠,٧٢٠		٣١٩,٥٧٠,٢٠٠			
١,١٦١,٠١٧,٤١٢		١,٥١٤,٤٢٥,٥٨٣		مجموع المستلزمات الخدمية	
٣,٢٤٠,١٩٧,٦٣٤		٥,١٥٩,٦٧٥,٨٦٠		مجموع المصاريف الإدارية	

## مصرف الخليج التجاري (شركة مساهمة خاصة) - بغداد

### كشف الإيرادات الأخرى

للسنة المنتهية في ٣١/كانون الأول/٢٠٠٨

كشف رقم (١٨)

رقم الدليل المحاسبي	المدة الحالية	المدة السابقة
	دينـلر	دينـلر
٤٩١ إيرادات سنوات سابقة	١٧,١٥٩,٠٤٦	٢٣,١٥١,٥٤٥
٤٩٢ إيرادات عرضية	١١,٦٩٥,٠٤٧	١٥,٠٠٠
	<u>٢٨,٨٥٤,٠٩٣</u>	<u>٢٣,١٦٦,٥٤٥</u>

### كشف المصروفات التحويلية

للسنة المنتهية في ٣١/كانون الأول/٢٠٠٨

كشف رقم (١٩)

رقم الدليل المحاسبي	المدة الحالية	المدة السابقة
٣٨٣ مصروفات تحويلية متنوعة	١,٠٠٠,٠٠٠	١,١٥٠,٠٠٠
٣٨٣١ تبرعات الغير	٣٣٨,٧٥٠	٧٩٢,٠٠٠
٣٨٣٢ تعويضات وغرامات	٨,٦١٢,٧٥٠	—
٣٨٣٧ فروقات مشطوبة	٩,٩٥١,٥٠٠	١,٩٤٢,٠٠٠
٣٨٤ ضرائب ورسوم	١٣٩,١٢٨,١٠٦	٤٦,٨٠٤,٩١٢
٣٨٤٣ رسوم الطوابع المالية	٣٤,٩٨١,٠٦٥	—
٣٨٤٦ ضرائب ورسوم متنوعة	١٧٤,١٠٩,١٧١	٤٦,٨٠٤,٩١٢
٣٨٥ إعانات	١٦,٠٥٠,٠٠٠	١٢,١٣٩,٥٠٠
٣٨٥١ إعانات للمستثمرين	٢٠٠,٠٠٠	—
٣٨٥٢ إعانات للغير	١٦,٢٥٠,٠٠٠	١٢,١٣٩,٥٠٠
	<u>٢٠٠,٣١٠,٦٧١</u>	<u>٦٠,٨٨٦,٤١٢</u>

مجموع المصروفات التحويلية

### كشف المصروفات الأخرى

للسنة المنتهية في ٣١/كانون الأول/٢٠٠٨

كشف رقم (٢٠)

رقم الدليل المحاسبي	المدة الحالية	المدة السابقة
٣٩١ مصروفات سنوات سابقة	٢,٠٨٧,٩٥٧	١٥,٧٢٣,٦٩٩
٣٩٢ مصروفات عرضية	—	٢,٢٥٩,٠٠٠
٣٩٣ خسائر رأسمالية	—	٢,٨٦٢,٥٩٥
	<u>٢,٠٨٧,٩٥٧</u>	<u>٢٠,٨٤٥,٢٩٤</u>

# مصرف الخليج التجاري (شركة مساهمة خاصة) - بغداد

## المسابقات القومية

### بيان القيمة المضافة الإجمالية بسعر تكلفة عناصر الإنتاج

للسنة المنتهية في ٣١/كانون الأول/٢٠٠٨

#### بيان (أ)

رقم التكلفة	رقم الدليل المحسبي	المدة الحالية دينار	المدة السابقة دينار
<b>(١) قيمة الإنتاج الإجمالي سعر المنتج</b>			
١		٥,٦٥٤,٢٦٧,٠٢٩	٢,٦١٠,٩٢٤,٩١٢
٢		(٤,٥٩٠,٦٤٧,٩٩٠)	(١,٦٨٠,٩٤٣,٦١٢)
		٢,٩٩١,٠٨٧,٠١٩	٢,١٠٥,٤٩٠,٥٤٨
		٤,٠٥٤,٧٠٦,٠٥٨	٦٦٥,٩٤٠,٥٨٢
<b>(٢) قيمة مستلزمات الإنتاج</b>			
٤	٣٢	٢٢٨,٩٩٨,٨١٥	١٥٧,١٠١,٠٤٧
٥	٣٣	١,٣٦٩,٣٥٠,١٣٦	١,٠٩٥,١٦٦,٣٧٥
٦	٣٤	٨٩,٣٥٩,٣٤٦	١٨١,٥٣٧,٠٥٩
		١,٦٨٧,٧٠٨,٢٩٧	١,٤٣٣,٨٠٤,٤٨١
<b>(٣) القيمة المضافة الإجمالية بسعر المنتج (١)-(٢)</b>			
٣٨٤		٢,٣٦٦,٩٩٧,٧٦١	(٧١٧,٨٦٣,٨٩٩)
		١٧٤,١٠٩,١٧١	٤٦,٨٠٤,٩١٢
		—	—
		٢,١٩٢,٨٨٨,٥٩٠	(٨١٤,٦٦٨,٨١١)

بالقسط: الرسوم والضرائب (غير المباشرة)

زائد: الإعانات

القيمة المضافة الإجمالية بسعر تكلفة عوامل الإنتاج



# مصرف الخليج التجاري (شركة مساهمة خاصة) - بغداد

## الحسابات القومية

بيان توزيع القيمة المضافة الإجمالية بسعر تكلفة عوامل الإنتاج

للسنة المنتهية في ٣١/كاتون الأول/٢٠٠٨

### بيان (ب)

رقم الدليل المحاسبي	السنة الحالية دينار	السنة السابقة دينار
١- تعويضات المشتغلين		
٣١ (أ) رواتب وأجور	٣,٤١٣,٥٢٢,٤٦٢	١,٩٢١,٣٦٩,٦٧٥
٣٢٦ (ب) مزاياء عينية - تجهيزات العاملين	٢,٧٢٩,٠٠٠	٧٠٩,٥٠٠
	٣,٤١٦,٢٥١,٤٦٢	١,٩٢٢,٠٧٩,١٧٥
٢- فائض العمليات		
صافي الأرباح	(١,٨٧١,٧٢٩,٥٤١)	(٣,٠٦٩,٢٠٦,٠٥٠)
٣- الإمدادات والإطفاءات	٦٤٨,٣٦٩,٦٦٩	٣٣٢,٤٥٨,٠٦٤
	٢,١٩٢,٨٨٨,٥٩٠	(٨١٤,٦٦٨,٨١١)

## مصرف الخليج التجاري (شركة مساهمة خاصة) - بغداد

### الكشوفات التابعة لبيانات الحسابات القومية

### كشف بالعمولات المقبوضة

للسنة المنتهية في ٣١/كانون الأول/٢٠٠٨

كشف رقم (١)

رقم الدليل المحاسبي	السنة الحالية دينار	السنة السابقة دينار	
٤٤٢			إيرادات التسليفات والقروض الداخلية
٤٤٢٣			إيراد قطع وتحصيل الأوراق التجارية
٤٤٣			عمولات الحوالات
٤٤٣١	١١٨,٣٥١,٣٦٧	٨٤,٥٤٧,٥٦٧	عمولة الحوالات الداخلية
٤٤٣٢	١٤٨,٨٢٩,٧٤٩	١٧٩,٠٢٨,٣٧٣	عمولة الحوالات الخارجية
٤٤٤			إيرادات اعتمادات وحوالات مستندية
٤٤٤١	١٢٠,١٧٧,٣٢٦	١٣١,٢٧٢,١٢٣	عمولة فتح اعتمادات صادرة
٤٤٥			إيرادات خطابات الضمان
٤٤٥١	٥,١١٠,٧٥٨,١٧١	٢,٠٦٥,٤٥٧,١٠٧	عمولة خطابات الضمان الداخلية
٤٤٧	١٥٦,١٥٠,٤١٦	١٥٠,٦١٩,٢٤٢	عمولات مصرفية متنوعة
	٥,٦٥٤,٢٦٧,٠٢٩	٢,٦١٠,٩٢٤,٩١٢	إجمالي العمولات المقبوضة

# مصرف الخليج التجاري (شركة مساهمة خاصة) - بغداد

## الكشوفات التابعة لبيانات المسابقات القومية

كشف بمكونات رسم الخدمة المحتسب

للسنة المنتهية في ٣١/كانون الأول/٢٠٠٨

كشف رقم (٢)

رقم الدليل المحاسبي	رقم الدليل المحاسبي	السنة الحالية	السنة السابقة
		دينار	دينار
<b>(١) الفوائد المقبوضة</b>			
٤٤٢		٩٦٠,٩٦١,٦٤٩	٦٦٣,٠٥٠,٠٢٣
٤٤٢١		٣٨٠,٠٠٨,٧٢٨	٦٨٩,٩٩٧,٩٨٧
٤٤٢٢		٣١٩,٣٩٤,٨٤٩	٢٤١,٣٩٣,٦٤٦
٤٤٢٣		١٥,٢١٥,٧٨٢	١٣,٦٠٨,٢١٠
٤٤٢٤		١,٦٧٥,٥٨١,٠٠٨	١,٦٠٨,٠٤٩,٨٦٦
٤٤٣		١,٦١٥,٥٨٢	٨٥,٠٠٠
٤٤٣٣		١٦٤,٣٠٤,٧٣١	١٧,٧١٣,٣٩٨
٤٤٤		—	١٧,٣٥٠
٤٤٤٢		١,٨٤١,٥٠١,٣٢١	١,٦٢٥,٨٦٥,٦١٤
٤٤٥			
٤٤٥٣			
<b>(٢) الفوائد المدفوعة</b>			
٣٤٢		٤,٨٤٩,٨٣١,٣٠٨	٢,٢٩٩,٨٣٧,٦٧٠
٣٤٢١		١,٥٦٨,٤٧٢,٣٦٤	١,٠٠٦,٤٦٥,١٥٠
٣٤٢٢		١٣,٨٤٥,٦٣٩	٥٠٦,٤٤٦
٣٤٢٣		٦,٤٣٢,١٤٩,٣١١	٣,٣٠٦,٨٠٩,٢٢٦
		(٤,٥٩٠,٦٤٧,٩٩٠)	(١,٦٨٠,٩٤٣,٦١٢)

## مصرف الخليج التجاري (شركة مساهمة خاصة) - بغداد

### الكشوفات التابعة لبيانات الحسابات القومية

#### كشف الإيرادات الأخرى

للسنة المنتهية في ٣١/كانون الأول/٢٠٠٨

#### كشف رقم (٣)

رقم الدليل المحاسبي	السنة الحالية دينار	السنة السابقة دينار
إيرادات النشاط الخدمي	٤٣	
إيرادات خدمات متنوعة	٤٣٧	١,٤٠٧,٠٨٦,٢٥٦
إيجار موجودات ثابتة	٤٣٨	١١,٤١٩,٣٣٤
		١,٤١٨,٥٠٥,٥٩٠
إيرادات العملات الأجنبية	٤٤١	٢,٢٦٤,٠٥٢,٣٢٠
إيرادات بيع وشراء عملات أجنبية	٤٤١٢	٢٦١,٧٢٢,٨٤٢
إيرادات بيع وشراء نقد أجنبي	٤٤١٣	١٠٤,٤٤٧,٢٣١
		٥٩٧,٥٠٣,٠٧٤
مصرفات مستردة	٤٤٨	٤٦٦,١٧٠,٠٧٣
مبيعات مطبوعات مصرفية	٤٤٨٥	٧٩,٤٧٠,٠٠٦
إيرادات العمليات المصرفية الأخرى	٤٤٩	١٩٦,٩٥١,٢١٨
أجور حفظ الودائع المختومة	٤٤٩٣	١٠,٠١١,٨٧٨
		٣٦,٧٠٨,٤٠٨
		٢,١٠٥,٤٩٠,٥٤٨
		٢,٩٩١,٠٨٧,٠١٩

## مصرف الخليج التجاري (شركة مساهمة خاصة) - بغداد

### الكشوفات التابعة لبيانات الحسابات القومية

#### كشف المستلزمات السلعية لأغراض بيانات الحسابات القومية

للسنة المنتهية في ٣١/كانون الأول/٢٠٠٨

كشف رقم (٤)

السنة السابقة	السنة الحالية	رقم الدليل المحاسبي
دينار	دينار	
١٥٧,٨١٠,٥٤٧	٢٣١,٧٢٧,٨١٥	المستلزمات السلعية ٣٢
٧٠٩,٥٠٠	٢,٧٢٩,٠٠٠	ناقصاً: تجهيزات العاملين ٣٢٦
١٥٧,١٠١,٠٤٧	٢٢٨,٩٩٨,٨١٥	

#### كشف المستلزمات الخدمية لأغراض بيانات الحسابات القومية

للسنة المنتهية في ٣١/كانون الأول/٢٠٠٨

كشف رقم (٥)

١,١٦١,٠١٧,٤١٢	١,٥١٤,٤٣٥,٥٨٣	المستلزمات الخدمية ٣٣
٢٨,٩٨٢,٥٤٤	٥٠,٥٦٠,٧٣٠	ناقصاً: اشتركاكات ٣٣٦١
١,١٣٢,٠٣٤,٨٦٨	١,٤٦٣,٨٦٤,٨٥٣	
٢٢,٢٧٤,٤١١	—	تطرح: مصروفات مستردة ٤٤٨
١٤,٥٩٤,٠٨٢	٩٤,٥١٤,٧١٧	مصروفات الاصدار المستردة ٤٤٨١
٣٦,٨٦٨,٤٩٣	٩٤,٥١٤,٧١٧	مصروفات الاتصالات المستردة ٤٤٨٢
١,٠٩٥,١٦٦,٣٧٥	١,٣٦٩,٣٥٠,١٣٦	

#### كشف مصروفات العمليات المصرفية لأغراض بيانات الحسابات القومية

للسنة المنتهية في ٣١/كانون الأول/٢٠٠٨

كشف رقم (٦)

١٨١,٥٣٧,٠٥٩	٨٩,٣٥٩,٣٤٦	العولت المصرفية المدفوعة ٣٤٣
-------------	------------	------------------------------